




ÇANKAYA KAYMAKAMLIĞI

**BAŞKENT HALK EĞİTİMİ MERKEZİ
MÜDÜRLÜĞÜ**

2024-2028 STRATEJİK PLANI

ANKARA ÇANKAYA



Benim, Türk milleti için yapmak istediklerim ve başarmaya çalıştıklarım ortadadır. Benden sonra, beni benimsemek isteyenler, bu temel mihver üzerinde akıl ve ilmin rehberliğini kabul ederlerse, manevî mirasçılarım olurlar.

OKUL/KURUM BİLGİLERİ

İli: Ankara		İlçesi: Çankaya	
Adres	Aziziye Mahallesi Refik Belendir Sokak No:50 Yukarı Ayrancı / ANKARA	Coğrafi Konum(link)	https://maps.app.goo.gl/3TKxdKConVacAdMp6
Telefon Numarası	0 312 4393924	Faks Numarası	0 312 4393924
e- Posta Adresi	964926@meb.k12.tr baskenthem@gmail.com	Web Sayfası Adresi	başkenthem.meb.k12.tr
Kurum Kodu	964926	Öğretim Şekli	Tam Gün/ Tam Yıl

SUNUŞ

Eđitim kurumlarının etkililiđini sađlamada en önemli s¼reçlerden biri planlama ařamasıdır. G¼n¼m¼z kurumları iin uzun d¼nemli stratejiler geliřtirmek ve vizyon belirlemek mali ve insan kaynaklarını etkin ve verimli kullanmak, deđiřim odaklı bir y¼n belirleyebilmek iin gerekli olan bir yaklařımdır. Ülkemizde kalkınma planları ve önemli strateji belgelerinde yer alan hayat boyu öğrenme kavramı, ulusal ve evrensel yaklařımlar dođrultusunda dinamik bir yapıya kavuřturulma s¼recinde olduka ivme kazanmıřtır. Bu kapsamda toplumda hayat boyu öğrenme farkındalıđı ve k¼lt¼r¼ oluřturma temelinde dezavantajlı toplumsal kesimlere öncelik verilerek hayat boyu öğrenme sunum ve fırsatları artırılmakta ve hızla geliřtirilmektedir.

Hayat boyu öğrenme okul yapıları ile sınırlı olmayan, yařamın her alanında gerekleřtirilebilecek yař, cinsiyet, öğrenim d¼zeyi, sosyo-ekonomik durum gibi pek ok deđiřkenden bađımsız olarak s¼rd¼r¼lebilmekle olanađına sahip bir üst sistemdir. Bu bakıř aısıyla ele alındıđı ve d¼ř¼n¼ld¼đ¼nde hayat boyu öğrenme sisteminin toplum olarak sahip olduđumuz beřer¼ sermayenin bilgi, beceri ve yeterliklerini geliřtirecek bir s¼rece d¼n¼ř¼t¼r¼lmesi iin etkin bir planlama gereksinimini ortaya ıkarmaktadır. Bilgiyi y¼netmenin g¼n getike önem kazandıđı g¼n¼m¼zde, ¼lkemizde yetiřkin n¼fusun yeterliklerinin iyileřtirilmesi ve ađın gerektirdiđi öğrenmeyi öğrenen bireyler olmaları, ihtiyacımız olan nitelikli insan g¼c¼n¼n sađlanması ve toplumsal refah aısından olduka önemlidir. Hayat boyu öğrenme eđitim politikaları ve planlamasının stratejik olarak bu bađlamda ele alınması ve deđerlendirilmesinin önemli olduđu kanaatindeyim.

5018 sayılı Kamu Mal¼ Y¼netimi ve Kontrol Kanunu, kamu idarelerine kalkınma planları, ulusal programlar, ilgili mevzuat ve benimsedikleri temel ilkeler erevesinde katılımcı y¼ntemlerle stratejik plan hazırlama zorunluluđu getirmiřtir. Bu bađlamda hayat boyu öğrenme kurumlarının stratejik planları kurumlarda oluřturulan stratejik plan hazırlama komisyonu aracılıđı ile hazırlanmaktadır. Kurumumuzda önceki d¼neme iliřkin, mevzuatta belirtildiđi üzere katılımcı y¼ntemlerle hazırlanan stratejik planımız kapsadıđı d¼nemde uygulamaya konulmuř, Stratejik Plan Hazırlama Komisyonu tarafından sonuları deđerlendirilmiřtir. Öğretmenler Kurulu toplantılarımızda öğretmenlerimizle tartıřılarak yine katılımcı y¼ntemlerle belirlenen ve uygulanması kabul edilen konu ve alanlar stratejik planımıza dahil edilmiřtir. Yapılan SWOT analizine iliřkin sonuların deđerlendirilmesi (zayıf ve kuvvetli y¼nler, fırsatlar ve tehditler), belirlenmiř olan stratejiler konusunda hangi faaliyetlerin gerekleřtirildiđi, ilgili stratejilerin etkinliđi, s¼rd¼r¼l¼p s¼rd¼r¼lemeyeceđine iliřkin veriler kalite ekibimiz aracılıđıyla toplanmıřtır. Yapılan deđerlendirmeler iřıđında eđitim y¼neticilerimiz, öğretmenlerimiz ve usta öğreticilerimiz kendileri iin belirledikleri hedeflerin s¼rd¼r¼lebilirliđini ve hedef deđerlerini belirlemiřlerdir. T¼m bu kapsamlı deđerlendirmelerin iřıđında hedefler g¼ncellenmiř ve ankaya Bařkent Halk Eđitimi Merkezi 2024-2028 Stratejik Planı oluřturulmuřtur.

iinde bulunduđumuz d¼nemin gerekleri ile uyumlu, s¼rekli deđiřen kořullara g¼re ortaya ıkan yeni eđitim gereksinimlerini karřılayabilecek, paydařlarımız ve t¼m bileřenlerimizle iř birliđi yaparak kurumsal kapasitemizin s¼rekli arttıđı, dinamik, kapsayıcı ve nitelikli eđitim ortamları sađlayabilmemiz ancak planlı bir yaklařımla belirlediđimiz stratejileri gerekleřtirmekle m¼mk¼n olacaktır. Kapsamlı ve özg¼n bir alıřmanın sonucu elde edilen verilere dayalı olarak adım adım oluřturulan bu belge ankaya Bařkent Halk Eđitimi Merkezi'nin ađdař ve bilimsel yaklařımlara dayalı eđitim-öđretim etkinlikleri ve kurumsal kapasitesini s¼rekli geliřtirmek aısından olduka önemlidir. Bu planını uygulanması ile merkezimizin nitelikli eđitim etkinliklerini gereksinim duyan bireylere sunarak, belirlemiř olduđu misyon ve vizyona dođru yol alacağına olan inancımı tazeliyor, y¼neticilerimize, öğretmenlerimize ve kursiyerlerimize 2024-2028 yılları arasını kapsayan d¼nem iin bařarılar diliyorum.

Erdal ÖZYOL

Merkez M¼d¼r¼

İÇİNDEKİLER	SAYFA
1. GİRİŞ VE STRATEJİK PLANIN HAZIRLIK SÜRECİ	6
1.1. Strateji Geliştirme Kurulu ve Stratejik Plan Ekibi	6
1.2. Planlama Süreci	6
2. DURUM ANALİZİ	9
2.1. Kurumsal Tarihçe	9
2.2. Uygulanmakta Olan Planın Değerlendirilmesi	9
2.3. Mevzuat Analizi	10
2.4. Üst Politika Belgelerinin Analizi	13
2.5. Faaliyet Alanları ile Ürün ve Hizmetlerin Belirlenmesi	13
2.6. Paydaş Analizi	17
2.7. Kuruluş İçi Analiz	18
2.7.1. Teşkilat Yapısı	20
2.7.2. İnsan Kaynakları	20
2.7.3. Teknolojik Düzey	26
2.7.4. Mali Kaynaklar	27
2.7.5. İstatistiki Veriler	28
2.8. Dış Çevre Analizi (Politik, Ekonomik, Sosyal, Teknolojik, Yasal ve Çevresel Çevre Analizi -PESTLE)	29
2.9. Güçlü ve Zayıf Yönler ile Fırsatlar ve Tehditler (GZFT) Analizi	33
2.10. Tespit ve İhtiyaçların Belirlenmesi	36
3. GELECEĞE BAKIŞ	37
3.1. Misyon	37
3.2. Vizyon	37
3.3. Temel Değerler	37
4. AMAÇ, HEDEF VE STRATEJİLERİN BELİRLENMESİ	38
4.1. Hedef Kartları ve Temalar	39
4.2. Maliyetlendirme	51
5. İZLEME VE DEĞERLENDİRME	52
6. TABLO/ŞEKİL/GRAFİKLER/EKLER	61

1. GİRİŞ VE STRATEJİK PLANIN HAZIRLIK SÜRECİ

1.1. STRATEJİ GELİŞTİRME KURULU VE STRATEJİK PLAN EKİBİ

Strateji Geliştirme Kurulu: Kurum müdürünün başkanlığında, bir kurum müdür yardımcısı, bir öğretmen ve okul/aile birliği başkanı ile bir yönetim kurulu üyesi olmak üzere 5 kişiden oluşan üst kurul oluşturulmuştur.

Stratejik Plan Ekibi: Kurum müdürü tarafından görevlendirilen ve üst kurul üyesi olmayan müdür yardımcısı başkanlığında, belirlenen öğretmenlerden oluşturulmuştur.

Tablo 1. Strateji Geliştirme Kurulu ve Stratejik Plan Ekibi Tablosu

STRATEJİ GELİŞTİRME KURULU		STRATEJİK PLAN EKİBİ	
ADI SOYADI	UNVANI	ADI SOYADI	UNVANI
Erdal ÖZYOL	Müdür	Erdal ÖZYOL	Müdür
Filiz GÖKAYDIN	Müdür Yardımcısı	Meltem TEKEREK	Müdür Yardımcısı
Sultan YILDIZTEKİN	Öğretmen	İmren SARIDOĞAN	Öğretmen
Aslıhan KOÇ	Okul Aile Birliği Başkanı	Meral DENEK	Öğretmen
Raziye SÜRÜCÜ	Okul Aile Birliği Yönetim Kurulu Üyesi	Mehtap KARACABEY	Öğretmen
-	-	Soner AKDENİZ	Öğretmen
-	-	Betül SİDAHMED	Öğretmen
-	-	Jülide ERDOĞAN	Öğretmen
-	-	Evrin ONAY	Öğretmen

1.2. PLANLAMA SÜRECİ

5018 Sayılı Kamu Malî Yönetimi ve Kontrol Kanunu'nun "Stratejik planlama ve performans esaslı program bütçe" başlıklı maddesi gereğince kamu idareleri stratejik plan hazırlamaktadır. Stratejik plan hazırlanırken kalkınma planları, Cumhurbaşkanlığı tarafından belirlenen politikalar, programlar, ilgili mevzuat ve benimsenen temel ilkeler çerçevesinde geleceğe ilişkin misyon ve vizyonlarını oluştururlar. Stratejik amaçlar ve ölçülebilir hedefler saptar, performanslarını önceden belirlenmiş olan göstergeler doğrultusunda ölçer ve bu sürecin izleme ve değerlendirmesini yapmak amacıyla katılımcı yöntemler kullanırlar.

Başkent Halk Eğitimi Merkezi Stratejik Planı; literatür taraması, toplantılar, durum analizi raporu (program ve alt program analizi, üst politika belgelerinin analizi, mevzuat analizi, faaliyet alanları ile ürün ve hizmetlerin belirlenmesi, PESTLE ve GZFT analizleri, uygulanmakta olan stratejik planın değerlendirilmesi, iç ve dış paydaşların görüşlerinin alınması, kuruluş içi analiz ile tespit ve ihtiyaçların belirlenmesi) doğrultusunda hazırlanmıştır.

Şekil 1: Stratejik Plan Hazırlık Aşamaları



Stratejik Plan hazırlık çalışmalarının sistematik bir şekilde yürütülmesi, hazırlık sürecinde katılımın yüksek olması ve ekip çalışmasının sağlıklı bir şekilde gerçekleşmesi etkili bir stratejik planlamanın önemli adımlarından bazılarıdır.

Bunun için; Stratejik plan kurul ve ekiplerinin oluşturulması, stratejik plan hazırlık çalışmalarının başladığının duyurulması, stratejik plan hazırlama takviminin oluşturulması, stratejik planlama ekiplerine bilgilendirme toplantıları yapılması süreçleri izlenmiştir.

Başkent Halk Eğitimi Merkezi Stratejik Planı; literatür taraması, toplantılar, durum analizi raporu (program ve alt program analizi, üst politika belgelerinin analizi, mevzuat analizi, faaliyet alanları ile ürün ve hizmetlerin belirlenmesi, PESTLE ve GZFT analizleri, uygulanmakta olan stratejik planın değerlendirilmesi, iç ve dış paydaşların görüşlerinin alınması, kuruluş içi analiz ile tespit ve ihtiyaçların belirlenmesi) doğrultusunda hazırlanmıştır.

Şekil 2: Stratejik Planlamanın Aşamaları



2023-2024 Stratejik Planının yapılacağı ile ilgili açıklama 2023-2024 Eğitim Öğretim Yılı Sene Başı Öğretmenler Kurulunda duyurulmuş, plan hazırlama süreci ile ilgili ekipler oluşturularak, duyuru yapılmıştır. 2023-2024 Eğitim Öğretim Yılı Sene Ortası Kurul toplantısında hazırlık sürecinin başladığı bilgisi paylaşılmıştır.

Hazırlık döneminde planın tüm paydaşlar tarafından sahiplenilmesi, planlama sürecinin organizasyonu, ihtiyaçların tespiti, zaman planlaması gibi unsurlar ve durum analizinin yöntemleri ile geleceğe bakış kısmını oluşturan misyon, vizyon ve temel değerler kavramları, stratejik planın yıllık uygulama dilimleri olan performans programının hazırlanması ve uygulama sonuçlarının izlenip değerlendirilmesi gibi ana hatlar yer almaktadır.

Hazırlık programından sonra, 2024-2028 dönemi stratejik plan hazırlama süreci Strateji Geliştirme Kurulu ve Stratejik Plan Ekibinin oluşturulması ile başlamıştır. Ekip tarafından oluşturulan çalışma takvimi kapsamında ilk aşamada durum analizi çalışmaları yapılmış ve durum analizi aşamasında, paydaşlarımızın plan sürecine aktif katılımını sağlamak üzere paydaş anketi, toplantı ve görüşmeler yapılmıştır. Durum analizinin ardından geleceğe yönelim bölümüne geçilerek kurumumuzun amaç, hedef, gösterge ve stratejileri belirlenmiştir. GZFT ve PESTLE analizleri, misyon, vizyon, temel değerler, amaçlar ve hedeflerin belirlenmesine yönelik grup çalışmaları yapılmıştır. Kurum ve kuruluşlar, idareciler, öğretmen ve kursiyerlerin görüşleri alınarak stratejik plan oluşturulmuştur.

Başkent Halk Eğitim Merkezinin mevcut durumlarının SWOT ve PESTLE sonuçları değerlendirilerek; zayıf ve güçlü yönler, fırsatlar ve tehditler tespit edilmiştir. Mevcut sorunları çözmek ve geleceğe yönelik hedefler belirlemek için 2010-2014, 2015-2019, 2019-2023 Stratejik planları incelenmiştir. Mesleki, kültürel ve sosyal alanlarda insanların ihtiyaçları doğrultusunda açılan kurslarla daha çok insana ulaşarak hayat boyu eğitime destek vermek amaçlanmıştır. Bu çalışmalarda kurumumuz her yönüyle değerlendirilerek istenilen amaçlara ulaşmak, aksaklıkların giderilmesi ve kalitenin artırılması hedefinden yola çıkmıştır.

2. DURUM ANALİZİ

Stratejik planlama sürecinin ilk adımı olan durum analizi, kurumumuzun “neredeyiz?” sorusuna cevap vermektedir. Kurumumuzun geleceğe yönelik amaç, hedef ve stratejiler geliştirebilmesi için öncelikle mevcut durumda hangi kaynaklara sahip olduğu ya da hangi yönlerinin eksik olduğu ayrıca, kurumumuzun kontrolü dışındaki olumlu ya da olumsuz gelişmelerin neler olduğu değerlendirilmiştir. Dolayısıyla bu analiz, kurumumuzun kendisini ve çevresini daha iyi tanımasına yardımcı olacak ve stratejik planın sonraki aşamalarından daha sağlıklı sonuçlar elde edilmesini sağlayacaktır.

Durum analizi bölümünde, aşağıdaki hususlarla ilgili analiz ve değerlendirmeler yapılmıştır;

2.1. KURUMSAL TARİHÇE

Başkent Halk Eğitim Merkezi'nin 1994 yılında ek bina olarak inşaatına başlamış, ödenek ve çeşitli sorunları nedeniyle 2005 yılında bitirilmiştir. 2006 yılında Çankaya İlçesinin büyük olması ve nüfusunun kalabalık olması nedeniyle ikinci bir halk eğitim olarak 2005-2006 Eğitim Öğretim yılında açılması uygun görülmüştür. Başkent Halk Eğitim Merkezinde bir müdür odası, dört müdür yardımcısı odası, bir memur odası, bir açık öğretim bürosu, bir fotokopi odası, bir okul aile birliği odası, birçok amaçlı salon, bir bilgisayar laboratuvarı, on atölye, iki sınıf, bir özel eğitim sınıfı, bir öğretmenler odası, bir depo, bir otopark, bir arşiv ve kazan dairesi mevcuttur. Hayat Boyu Öğrenme Kurumları Yönetmeliği çerçevesinden yediden yetmiş yediye genel ve mesleki-teknik kurslar düzenlenmektedir. Bunun yanında Açık Öğretim Okullarının tüm iş işlemleri kurumumuzda yapılmakta olup, Çankaya İlçesi Koordinatörü olarak hizmet verilmektedir.

2.2. UYGULANMAKTA OLAN STRATEJİK PLANIN DEĞERLENDİRİLMESİ

Uygulanmakta olan stratejik planın değerlendirilmesinde, planın uygulanmış olan dönemine ilişkin hedef ve göstergeler bazında gerçekleşme düzeyi ile başarı ve başarısızlık nedenleri göz önüne alınmıştır. Bu çalışmanın amacı; yeni stratejik planda yer alacak amaç, hedef ve performans göstergelerinin doğru bir çerçevede belirlenmesini sağlamaktır. Bu çalışma için uygulanmakta olan stratejik planın izleme ve değerlendirme bölümünde ayrıntıları verilen stratejik plan izleme ile stratejik plan değerlendirme tablolarından yararlanılmıştır.

Uygulanmakta olan stratejik planın değerlendirilmesi sonucu hedef ve performans göstergelerinde hedeflenen sonuçlara ulaşılmadığı görülmüştür. Hedef ve performans göstergesi ile bunlara ilişkin değerlerin doğru belirlenip belirlenmediğine dair görüşler tartışılmış, mevcut çevre şartları, riskler ve üst politika belgelerinden gelen sorumluluklar dikkate alındığında söz konusu hedeflerin yeni planda yer alıp almaması gerektiğine karar verilmiştir. Ayrıca mevcut çevre şartları, riskler ve üst politika belgelerinden gelen sorumluluklar dikkate alınarak söz konusu hedeflerin yeni planda yer alıp almaması hususu değerlendirilmiştir. Stratejik planda amacın farklı açılardan iyileştirilmesi hususu üzerinde durulmuş, yeni hedef ve performans göstergeleri belirlenmiştir.

2.3. YASAL YÜKÜMLÜLÜKLER VE MEVZUAT ANALİZİ

MİLLÎ EĞİTİM BAKANLIĞI HAYAT BOYU ÖĞRENME KURUMLARI YÖNETMELİĞİ	
Amaç ve kapsam	MADDE 1 – (1) Bu Yönetmeliğin amacı, Millî Eğitim Bakanlığına bağlı hayat boyu öğrenme kurumlarının kuruluş, görev, yönetim, eğitim, öğretim ve işleyişi hakkındaki yöntem ve ilkeler ile diğer resmî ve özel kurum ve kuruluşlar, belediyeler, meslek kuruluşları, dernekler, vakıflar ve gönüllü kuruluşlarca hayat boyu öğrenme kurumlarının iş birliğinde özel öğretim kurumları mevzuatı dışında açılacak kurslarda yönetim, eğitim, öğretim, üretim, rehberlik, gözetim ve denetime ilişkin usul ve esasları düzenlemektir.
Dayanak	MADDE 2 – (1) Bu Yönetmelik, 5/1/1961 tarihli ve 222 sayılı İlköğretim ve Eğitim Kanunu, 14/6/1973 tarihli ve 1739 sayılı Millî Eğitim Temel Kanunu, 16/6/1983 tarihli ve 2841 sayılı Zorunlu İlköğretim Çağı Dışında Kalmış Okuma-Yazma Bilmeyen Vatandaşların, Okur-Yazar Duruma Getirilmesi veya Bunlara İlkokul Düzeyinde Eğitim-Öğretim Yaptırılması Hakkında Kanun, 5/6/1986 tarihli ve 3308 sayılı Mesleki Eğitim Kanunu, 30/5/1997 tarihli ve 573 sayılı Özel Eğitim Hakkında Kanun Hükmünde Kararname ile (Değişik ibare: RG-28/5/2020- 31138) 10/7/2018 tarihli ve 30474 sayılı Resmî Gazete’de yayımlanan 1 sayılı <u>Cumhurbaşkanlığı Teşkilatı Hakkında Cumhurbaşkanlığı Kararnamesine dayanılarak hazırlanmıştır.</u>
Tanımlar	MADDE 3 – (1) Bu Yönetmelikte geçen; a. Açık öğretim okulları: Uzaktan eğitim teknolojilerini uygulayarak ortaokul, lise, imam hatip lisesi, meslek lisesi ile kurs ve sertifika program eğitimlerini veren okulları, b. Atölye/laboratuvar: Eğitim programlarının gerektirdiği uygulamalı derslerde bilgi, beceri ve yetkinliklerin kazandırılması amacıyla sağlık ve güvenlik koşulları da dikkate alınarak gerekli donanımı yapılmış eğitim, öğretim, uygulama, tasarım ve/veya üretim yapılan ortamı, c. Bakanlık: Millî Eğitim Bakanlığını, d. Çerçeve öğretim programı: Bir meslek alanında ve/veya dalında modüler yapıda hazırlanan öğretim programının tanıtımı ve uygulanmasıyla ilgili açıklamaları, haftalık ders çizelgeleri, programda yer alan dersleri, dersleri oluşturan modülleri, modülde kazandırılacak bilgi ve becerileri gösteren program yapısını, e. Ders yılı: Derslerin başladığı tarihten derslerin kesildiği tarihe kadar geçen süreyi, f. Dönem: Olgunlaşma enstitülerinde 18 haftalık süreyi, g. Eğitim öğretim yılı: Eğitim öğretimin başladığı tarihten, sonraki eğitim öğretim yılının başladığı tarihe kadar geçen süreyi, h. E-Yaygın sistemi: Genel Müdürlüğe bağlı hayat boyu öğrenme kurumları tarafından sürdürülen eğitim faaliyetlerine ilişkin iş ve işlemlerin elektronik ortamda yürütüldüğü ve kayıtlarının tutulduğu sistemi,

- i. Genel Müdürlük: Bakanlık Hayat Boyu Öğrenme Genel Müdürlüğünü,
- j. Halk eğitimi merkezi: Hayat boyu öğrenme kapsamında kurslar ile eğitici faaliyetlerin düzenlendiği kurumları,
- k. Hayat boyu öğrenme: Bireysel, toplumsal ve istihdam ile ilgili bir yaklaşımla bireyin bilgi, beceri ve yetkinliklerini geliştirmek amacıyla örgün eğitimin dışında hayatı boyunca katıldığı her türlü öğrenme etkinliklerini,
- l. Hayat boyu öğrenme kurumları: Genel Müdürlüğe bağlı hayat boyu öğrenme faaliyetlerini düzenleyen halk eğitimi merkezi, olgunlaşma enstitüsünü ve açık öğretim okullarını,
- m. İşletme: Mal ve hizmet üreten kamu ve özel kurum, kuruluş ve iş yerlerini,
- n. Katılım belgesi: Başarı değerlendirmesi yapılmayan, kurumlar tarafından düzenlenen eğitim faaliyetine katılanlara verilen belgeyi,
- o. Kurs: Belli bir süresi ve programı olan, katılımcılara öngörülen bilgi, beceri ve yetkinlik kazandıran, doğrudan veya diğer kurum ve kuruluşlarla iş birliği hâlinde halka açık ve ücretsiz olarak düzenlenen her türlü faaliyetleri,
- p. Kurs bitirme belgesi: Kursları başarı ile tamamlayanlara verilen belgeyi,
- q. Kurs dışı eğitsel faaliyet: Halka açık olarak düzenlenen toplantı, yarışma, sergi, panel, gezi, seminer, sempozyum, festival, fuar ve benzeri nitelikteki kurs dışı eğitsel etkinlikleri,
- r. Kursiyer: Kurslara katılan kişiyi,
- s. Meslek alanı: Ortak özelliklere sahip birden fazla meslek dalını içeren; bilgi, beceri, tutum, davranış ve istihdam olanağı sağlayan alanı,
- t. Meslek dalı: Bir meslek alanı içinde yer alan ve belirli konularda uzmanlaşmaya yönelik bilgi, beceri, tutum, davranış gerektiren ve istihdam olanağı sağlayan iş kollarından her birini,
- u. Millî eğitim müdürlüğü: İl/ilçe millî eğitim müdürlüğünü,
- v. Modül: Bir öğretim programında; kendi içinde bir bütün, tek başına öğretilebilir veya öğrenilebilir içeriğe sahip olan, diğer program birimleriyle bütünleşerek daha geniş mesleki işlevler grubu oluşturma özelliği gösteren, gerektiğinde belgelendirilerek istihdam yeterliliği kazandıran program birimini,
- w. Müdür: Millî Eğitim Bakanlığına bağlı her derece ve türdeki örgün ve hayat boyu öğrenme kurumlarında müdürlük görevini ikinci görev kapsamında yürütenleri,
- x. Müdür yardımcısı: Millî Eğitim Bakanlığına bağlı her derece ve türdeki örgün ve hayat boyu öğrenme kurumlarında müdür yardımcılığı görevini ikinci görev kapsamında yürütenleri,
- y. Olgunlaşma enstitüsü: Kültürel değerleri ve geleneksel sanatları araştıran, özelliklerini bozmadan geliştiren, arşivleyen, gelecek kuşaklara aktaran, ulusal ve uluslararası alanlarda tanıtımını sağlayan, bünyesinde araştırma, tasarım, tanıtım ve pazarlama birimleri bulunabilen, sanatsal ağırlıklı eğitim ve üretim çalışmalarını birlikte sürdüren, kurs programları ve her türlü yatay ve dikey geçişlere elverişli denklik programları uygulayarak belge almayı sağlayan eğitim kurumlarını,

	<p>z. Öğretmen: Örgün ve hayat boyu öğrenme kurumlarında, eğitim ve öğretim hizmetlerini yürütenleri,</p> <p>aa. Önceki öğrenme: Bireylerin örgün, hayat boyu öğrenme ve/veya serbest öğrenme yoluyla edinmiş olduğu öğrenme kazanımlarını,</p> <p>bb. Özel kurumlar: 8/2/2007 tarihli ve 5580 sayılı Özel Öğretim Kurumları Kanunu kapsamı dışındaki işletme ve kuruluşları,</p> <p>cc. Serbest öğrenme: Örgün ve hayat boyu öğrenme haricinde edinilen öğrenmeleri,</p> <p>dd. Yan alan: Öğretmen adayları ve öğretmenlerin, yükseköğrenimlerinde alanlarına ek olarak aldıkları ve diplomalarında yer alan öğrenim programını veya farklı bir alanda yapılan yüksek lisans veya doktora eğitimi programını,</p> <p>ee. Usta öğretici: Hayat boyu öğrenme kurumlarında kadrolu veya ek ders ücreti karşılığında görevlendirilen öğreticiyi,</p> <p>ff. Yaygın eğitim: Örgün eğitim yanında veya dışında düzenlenen eğitim faaliyetlerinin tümünü,</p> <p>gg. Zümre öğretmenler kurulu: Aynı dersi okutan öğretmenlerle varsa diğer eğitici personelden oluşan kurulu ifade eder.</p>
İlkeler	<p>MADDE 4 – (1) Hayat boyu öğrenmenin ilkeleri şunlardır:</p> <ol style="list-style-type: none">Hayat boyu öğrenmeBilimsellik ve bütünlükGeçerlilikGönüllülükHerkese açıklık.Her yerde eğitimİhtiyaca uygunlukİş birliği ve eş güdümPlanlılıkSüreklilikYenilik ve gelişmeye açıklık

Mevcut Yönetmelikte yapılacak olan değişikliklere ilişkin düzenlemeler plana dâhil edilecektir.

2.4. ÜST POLİTİKA BELGELERİ ANALİZİ

Tablo 2. Üst Politika Belgeleri Analizi Tablosu

ÜST POLİTİKA BELGESİ	İLGİLİ BÖLÜM/REFERANS
12. Kalkınma Planı (2024-2028)	Madde 3-3 “Nitelikli İnsan, Güçlü Aile, Sağlıklı Toplum” başlığı altında yer alan hususlar dikkate alınmıştır.
2024 Yılı Cumhurbaşkanlığı Yıllık Programı	Madde 2.3 te yer verilen “Nitelikli İnsan Güçlü Aile, Sağlıklı Toplum” başlığı altında yer verilen hususlar dikkate alınmıştır.
MEB 2024-2028 Stratejik Planı	Sayfa 106’da yer alan “Hayat Boyu Öğrenme Genel Müdürlüğü’nün Strateji tespit ve ihtiyaçları” dikkate alınmıştır.
MEB Ankara İl Millî Eğitim Müdürlüğü 2024-2028 Stratejik Planı	“Madde 37) Hayat boyu öğrenmenin imkân, fırsat, kapsam ve yöntemlerini geliştirmek, Madde 38) Yetişkinlere yönelik yaygın meslekî eğitim verilmesini sağlamak, Madde 39) Öğrenme fırsat ve imkânlarını destekleyici çalışmalar yapmak, Madde 40) Beceri ve hobi kursları ile kültürel faaliyetlerle ilgili iş ve işlemleri yürütmek” hususlarına ait açıklamalar göz önünde bulundurulmuştur.
MEB Çankaya İlçe Millî Eğitim Müdürlüğü 2024-2028 Stratejik Planı	

2.5. FAALİYET ALANLARI İLE ÜRÜN/HİZMETLERİN BELİRLENMESİ

Mevzuat analizi çıktıları dolayısıyla görev ve sorumluluklar dikkate alınarak kurumun sunduğu temel ürün ve hizmetler belirlenmiştir. Belirlenen ürün ve hizmetler Tablo 3’te belirtildiği gibi belirli faaliyet alanları altında toplanmıştır. Faaliyet alanları ile ürün ve hizmetlerin belirlenmesi amaç, hedef ve stratejilerin oluşturulması aşamasında yönlendirici olacaktır.

Tablo 3. Faaliyet Alanlar/Ürün ve Hizmetler Tablosu

FAALİYET ALANI	ÜRÜN/HİZMETLER
ÖĞRETİM-EĞİTİM FAALİYETLERİ	<ol style="list-style-type: none">1. Eğitim ve öğretime erişim imkânlarının sağlanması2. Kursiyerlerin eğitim ve öğretime devamlarının sağlanması3. Kursiyer başarısını artırmaya yönelik faaliyetlerin yürütülmesi4. Kurs-kursiyer iş ve işlemlerinin gerçekleştirilmesi5. Hayat boyu öğrenme kapsamında eğitim ve öğretim faaliyetlerinin yürütülmesi6. Kurs planlarının çizelgelerinin hazırlanması ve uygulanması7. Yabancı dil becerisinin geliştirilmesine yönelik kurs faaliyetlerin yürütülmesi8. Kurum sağlığına ilişkin hizmetlerin ve kursiyerlerde çevre ve atık bilincinin arttırılmasına yönelik faaliyetlerin yürütülmesi9. Kişisel, eğitsel ve mesleki rehberlik faaliyetlerinin yürütülmesi10. Özel politika gerektiren bireylerin eğitim ve öğretimine ilişkin iş ve işlemlerin yürütülmesi11. Destekleme ve Yetiştirme Kurs Programlarının uygulanması12. Eğitim ve istihdam ilişkisini güçlendirecek politika ve stratejilerin geliştirilmesi, uygulanması ve izlenmesi13. Fiziksel ve zihinsel dezavantajlı bireylerin toplumdan soyutlanmadan eğitim olanaklarından yararlanmasının sağlanması14. Göç ve acil durumlarda yürütülen eğitim faaliyetlerinin ilgili birimler ile iş birliği hâlinde planlanması ve uygulanmasına yönelik çalışmaların yürütülmesi15. Olgunlaşma enstitüleri iş ve işlemlerinin yürütülmesi15. Sektör talepleri ile dünyadaki değişimi dikkate alan esnek ve modüler bir eğitim öğretim yapısıyla Türkiye'nin ihtiyaç duyduğu nitelikli iş gücü ihtiyacının karşılanmasına yönelik kursların planlanması16. Eğitim ve öğretimi hayat boyu devam edecek şekilde yaygınlaştırmak amacıyla, her yaş ve kademedeki vatandaşlara yaygın eğitim yoluyla çeşitli öğrenme alanlarında, genel veya mesleki ve teknik eğitim programlarının uygulanması17. Dezavantajlı kesimde yer alan yetişkinlere temel beceri ihtiyaçları doğrultusunda eğitim ve öğretim ortamlarının hazırlanması18. Bireylerin iş ve yaşam kalitelerini yükseltmek amacıyla hayat boyu öğrenmeye katılım ve tamamlama oranlarının

	<p>artırılması</p> <p>19. Dört beceride (dinleme, konuşma, okuma, yazma) Türkçe dil yeterliklerinin geliştirilmesini sağlayacak kurslar planlanması</p> <p>20. Yabancıların dört beceride (dinleme, konuşma, okuma, yazma) Türkçe dil yeterliklerinin geliştirilmesine yönelik kurslar planlanması</p>
BİLİMSEL, KÜLTÜREL, SANATSAL VE SPORTİF FAALİYETLER	<p>1. Okuma kültürünün geliştirilmesine yönelik çalışmaların yürütülmesi</p> <p>2. Kursiyerlere yönelik yerel, ulusal ve uluslararası düzeyde bilimsel, kültürel, sanatsal ve sportif faaliyetlerin düzenlenmesi ve katılımın artırılması</p> <p>3. Eğitim ve öğretim faaliyetlerinde bilişim teknolojileri ile alanlara özgü teknolojik donanımların kullanılmasına yönelik çalışmalar yürütülmesi</p> <p>4. Yaygın eğitim ve öğretime yönelik olarak eğitimde bilgi ve iletişim teknolojilerinden yararlanılması ve her kursiyerin yararlanmasının sağlanması</p> <p>5. Kurum kültürünün geliştirilmesi ve aidiyet duygusunun arttırılmasına yönelik çalışmaların yürütülmesi</p> <p>6. Bilimsel, kültürel, sanatsal ve sportif faaliyetlere tüm paydaşların katılımını sağlayacak çalışmaların yapılması</p> <p>7. Bilimsel, kültürel, sanatsal ve sportif faaliyetlerin gerçekleştirilmesi için kurum-kuruluşlar, üniversiteler, özel sektör ve STK'larla işbirliği yapılması</p>
İNSAN KAYNAKLARI FAALİYETLERİ (MESLEKİ GELİŞİM FAALİYETLERİ, PERSONEL ETKİNLİKLERİ...)	<p>1. Kurumumuz insan kaynaklarının yönetsel yapısının güçlendirilmesi</p> <p>2. Öğretmenlik mesleğinin genel ve özel alan yeterliklerinin eğitim öğretim ortamlarına yansıtılmasının sağlanması</p> <p>3. Öğretmenlerin kariyer basamaklarında yükselmesine yönelik politikaların uygulanmasının desteklenmesi</p> <p>4. Öğretmenlerin mesleki çalışmalarına yönelik Yıllık Merkezî Hizmet İçi Eğitim Planı'nın uygulanmasının sağlanması</p> <p>5. Kurum personelinin mesleki gelişimlerine yönelik faaliyetlerinin yürütülmesi</p> <p>6. Kurum personelinin özlük işlemlerinin yürütülmesi</p>
OKUL AİLE BİRLİĞİ FAALİYETLERİ	<p>1. OAB faaliyetlerinin eğitim öğretimi destekleyecek şekilde yürütülmesi</p> <p>2. 2. OAB faaliyetlerinin, gelir-gider durumlarının takip edilmesi</p>
ÖLÇME DEĞERLENDİRME FAALİYETLERİ	<p>1. Ölçme ve değerlendirme tekniklerinin etkin şekilde kullanılmasının sağlanması</p> <p>2. Kursların niteliğine uygun teorik ve pratik sınavların yapılmasının sağlanması</p> <p>3. Kurumumuzda görev yapan tüm öğretmenlerin özel eğitim alanına ilişkin bilgi ve becerilerinin artırılmasına</p>

	<p>yönelik çalışmaların yürütülmesi</p> <p>4. 4. Kursiyerlerin her düzeyde yeterliklerinin belirlenmesi, izlenmesi ve desteklenmesi için etkin bir ölçme ve değerlendirme sisteminin uygulanması</p>
ÖĞRENME ORTAMLARINA YÖNELİK FAALİYETLER	<p>1. Atölye ve dersliklerin alan niteliklerine uygun olacak şekilde düzenlenmesi</p> <p>2. Atölye ve dersliklerde kullanılan donanımın teknolojiye paralel olarak yenilenmesi</p> <p>3. Kursiyerlerin atölye donanımlarından azami ölçüde yararlanmasının sağlanması</p>
ARAŞTIRMA, GELİŞTİRME, PROJE VE PROTOKOLLER	<p>1. Proje ve protokollerin hazırlanması ve uygulanmasına yönelik çalışmaların yapılması</p> <p>2. Eğitim ve öğretimin geliştirilmesine yönelik araştırma ve geliştirme faaliyetlerinin yürütülmesi</p> <p>3. Resmî ve özel kurumlar ile STK'lerin yayımladıkları eğitim temalı raporların izlenmesi ve taleplere yönelik kursların planlanması</p> <p>4. Evrensel değer ve standartları göz önünde bulundurarak kalite, eşitlik ve etkililik ilkeleri ile millî ve toplumsal değerlere dayalı bir eğitim sistemi geliştirmek için yapılan bilimsel araştırmaların takip edilmesi ve eğitim öğretim ortamlarına yansıtılması</p> <p>5. İlgili kurum, kuruluş ve sivil toplum örgütleri ile özel eğitim ihtiyacı olan bireylerin eğitimine yönelik yapılacak iş birliği protokollerine ilişkin iş ve işlemlerin yürütülmesi</p>
YÖNETİM VE DENETİM	<p>1. Eğitim ve öğretime yönelik olarak bakanlıkça belirlenen politikaların uygulanması</p> <p>2. Eğitim öğretim faaliyetlerinin bakanlığın iş ve işlemlerine yönelik mevzuatına uygun olarak yürütülmesi</p> <p>3. Ulusal plan ve programlarla bakanlıkça verilen görevlerin yürütülmesi</p> <p>4. Kurumumuzdaki eğitim öğretim süreçleri ile ilgili istatistikî verilerin toplanması ve analizi</p> <p>5. Kurum bütçesine ilişkin iş ve işlemlerin yürütülmesi</p> <p>6. İzleme ve değerlendirme faaliyetlerinin yürütülmesi</p> <p>7. Kurum faaliyetlerine yönelik bilgi edinme, talep, ihbar, şikâyet, görüş ve önerilere ilişkin işlemlerin yürütülmesi</p> <p>8. Yönetim ve öğrenme etkinliklerinin izlenmesi, değerlendirilmesi ve geliştirilmesi amacıyla veriye dayalı yönetim yapısına geçilmesi</p> <p>9. Genel evrak ve arşiv faaliyetlerinin düzenlenmesi ve yürütülmesi</p> <p>10. Kurum sivil savunma ve seferberlik hizmetlerinin planlanması ve yürütülmesi</p>

2.6. PAYDAŞ ANALİZİ

Başkent Halk Eğitim Merkezinin çağın gerektirdiği şekilde gelişmesi, eğitim kalitesinin artırılması, teknik donanımlarının yenilenmesi ve güncellenmesi tüm paydaşların desteği ile mümkün olmaktadır. Katılımcılık ve planlama esastır. Planın uygulanmasının etkinliğini artırmak amacıyla Başkent Halk Eğitim Merkezinin etkileşim içinde olduğu tarafların görüşleri özenle dikkate alınmıştır.

PAYDAŞ ADI	İÇ PAYDAŞ/ DIŞ PAYDAŞ/YARARLANICI
Okul Müdürü	Lider
Yöneticiler	İç paydaş
Öğretmenler	İç paydaş
Teknik Personel	İç paydaş
Memur, Hizmetli vb.	İç paydaş
Kursiyerler	İç Paydaş / Yararlanıcı
Millî Eğitim Bakanlığı	Dış Paydaş/ Yararlanıcı
Hayat Boyu Öğrenme Genel Müdürlüğü	Dış Paydaş/ Yararlanıcı
Kursiyerlerin Aileleri	Dış Paydaş/ Yararlanıcı
Kamu Kuruluşları	Dış Paydaş/ Yararlanıcı
Özel Sektör	Dış Paydaş/ Yararlanıcı
Resmi Okullar	Dış Paydaş/ Yararlanıcı
Özel Okullar	Dış Paydaş/ Yararlanıcı
Belediyeler	Dış Paydaş/ Yararlanıcı
Sivil Toplum Örgütleri	Dış Paydaş/ Yararlanıcı
Sosyal Hizmetler Kurumu	Dış Paydaş/ Yararlanıcı
Konsolosluklar	Dış Paydaş/ Yararlanıcı
Türk Silahlı Kuvvetleri	Dış Paydaş/ Yararlanıcı
UNESCO	Dış Paydaş/

2.7. KURUM İÇİ ANALİZ

PAYDAŞ FAALİYET	EĞİTİM				REHBERLİK	BELGELENDİRME	
	MESLEKİ SOSYAL KURSLAR	OKUMA YAZMA KURSLARI	İŞ BİRLİĞİ KURSLARI	AÇIK ÖĞRETİM OKULLARI	ALAN TARAMASI	OKUMA YAZMA	KURSLAR
Millî Eğitim Bakanlığı	*	*	*	*		*	*
Hayat Boyu Öğrenme Genel Müdürlüğü	*	*	*	*		*	*
Yöneticiler	*	*	*	*		*	*
Öğretmenler	*	*	*	*	*	*	*
Teknik Personel	*	*	*	*		*	*
Memur, Hizmetli vb.	*	*	*	*		*	*
Kursiyerler	*	*	*	*		*	*
Kamu Kuruluşları	*		*		*	*	*
Kursiyerlerin Aileleri	*	*	*	*		*	*
Özel Sektör	*		*		*		
Resmi Okullar	*	*	*		*	*	*
Özel Okullar	*	*	*		*		*
Belediyeler	*	*	*		*		*
Sivil Toplum Örgütleri	*		*		*		*
Sosyal Hizmetler Kurumu	*		*		*		*
Konsolosluklar	*		*		*		*
Türk Silahlı Kuvvetleri	*		*		*		*
UNESCO					*		

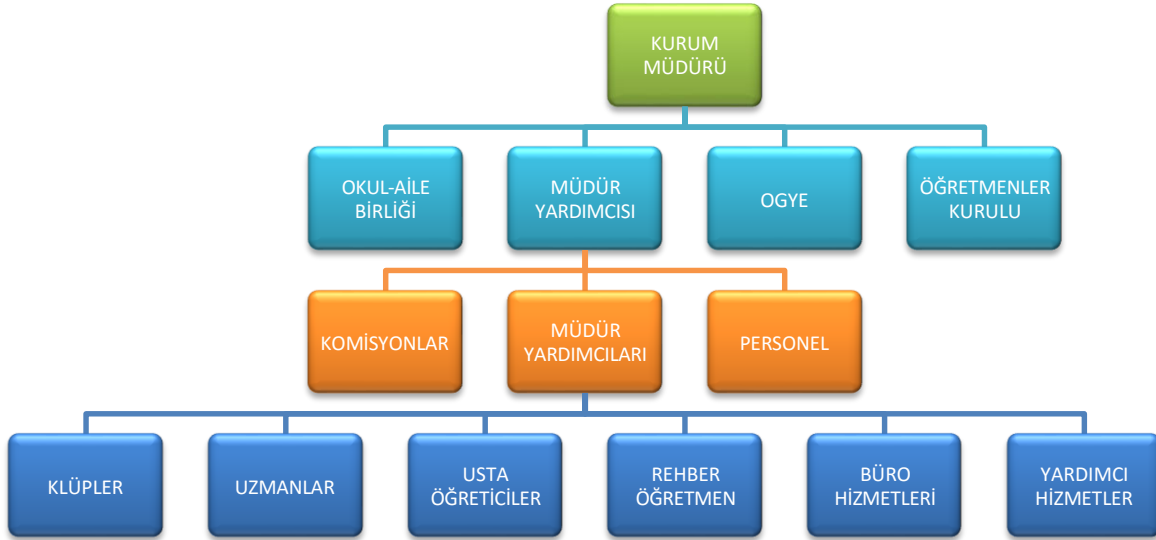
Kurum içi analiz çalışmasında; Başkent Halk Eğitimi Merkezi teşkilat yapısı, insan kaynakları, teknolojik düzeyi ve mali kaynakları analiz edilmiştir. Bu analizleri yaparken, öğretmen, kursiyer ve diğer çalışanlar için hazırlanan memnuniyet anketleri sonuçları, stratejik hedeflerin belirlenmesinde etken olmuştur.

Tablo 4. Kurum İçi Analiz İçerik Tablosu

OKUL/KURUM İÇİ	ANALİZ İÇERİK TABLOSU
KURSIYER SAYILARI	Genel ve mesleki-teknik kurs çeşitliliği, kursiyerlerin demografik özelliklerine dair detaylı sınıflandırmalar e-yaygın kayıtları kullanılarak hazırlanmaktadır.
KURSLARIN BAŞARI VERİLERİ	E-yaygın kayıtları kullanılarak veriler elde edilmektedir.
SOSYAL-KÜLTÜREL-BİLİMSEL VE SPOR TİF BAŞARI VERİLERİ	Kursiyerlerimizin yarışmalarda kazandıkları ödüller ve lisansı olan kursiyerlere dair kayıtlar doğrultusunda elde edilmektedir.
DEVAM-DEVAMSIZLIK VERİLERİ	E-yaygın kayıtları kullanılarak veriler elde edilmektedir. Elde edilen veriler doğrultusunda kursiyer devamlılığını sağlayacak önlemler alınmaktadır.
İNSAN KAYNAKLARI VERİLERİ	İdareci, öğretmen ve destek personeline dair sayısal veriler, lisans ya da yüksek lisans programlarından mezuniyet durumlarını kapsamaktadır.
ÖĞRETMENLERİN HİZMETİÇİ EĞİTİME KATILMA ORANLARI	MEBBİS verileri doğrultusunda belirlenmektedir.
ÖĞRENME ORTAMI VERİLERİ	Okulun fiziki yapısına (ana ve ek binalar, kapalı spor salonu vb.) ve öğrenme ortamlarına (sınıf sayısı, laboratuvar ve kütüphane vb.) dair verileri kapsamaktadır.
OKUL/KURUM ORTAMINI DEĞERLENDİRME ANKETİ	Stratejik Planlama Ekibi tarafından uygulanmaktadır

2.7.1. TEŞKİLAT YAPISI

HALK EĞİTİMİ MERKEZİ ÖRGÜT YAPISI



2.7.2. İNSAN KAYNAKLARI

Tablo 5. Çalışanların Görev Dağılımı

ÇALIŞANIN UNVANI	GÖREVLERİ
OKUL /KURUM MÜDÜRÜ	Kurum içi organizasyonu sağlamak, personelin iş bölümünü yaparak koordinasyonu sağlamak
MÜDÜR YARDIMCILARI	Meltem TEKEREK: Merkezde öğretmenlere açılacak kursları planlamak, çevrede iş sağlığı ve güvenliği ile ilgili kursları planlamak. Filiz GÖKAYDIN: Kurum dışından gelen kurs taleplerini değerlendirerek usta öğreticilere kurs planlaması yapmak. Fahri ÖZENÇ: Personel özlük işlemlerini takip etmek, maaş ve ek ders ödemeleri ile ilgili iş ve işlemleri yapmak, açık öğretim iş ve işlemlerinin yürütülmesini sağlamak. İbrahim ŞAHİN: BELMEK Kurslarına ait iş ve işlemleri takip etmek, MEB'e bağlı okullarda kurs planlamaları yapmak.
ATÖLYE VE BÖLÜM ŞEFLERİ	-

ÖĞRETMENLER	Kurs talebi olan alanlarda kurs açmak ve kursla ilgili işlemleri müdür yardımcılıkları ile işbirliği yaparak yürütmek, nöbet görevini yerine getirmek, kurum bünyesinde oluşturulan kurul ve komisyonlarda yer alarak verilen görevleri yerine getirmek.
YÖNETİM İŞLERİ VE BÜRO MEMURU	Muharrem ÖZTÜRK: DYS Evrak Sistemi ile ilgili iş ve işlemleri yapmak. Rabiye ÇELİKEL: Açık Öğretim Okulları ile ilgili iş ve işlemleri yapmak.
YARDIMCI HİZMETLER PERSONELİ	Recep KARATAŞ: Dursun Şahin ve Güldane Gülhan gözetiminde temizlik işlerini yapmak. Rıdvan GÜLSEÇGİN: DYS Evrak Sistemini takip etmek, kuruma gelen veya telefonla başvuru yapan bireyleri ilgili birimlere yönlendirmek, 1. Kat Danışma, Kayıt Kabul bölümü ve müdür yardımcılıkları odalarının temizliğini yapmak. Güldane GÜLHAN: 1. Kat temizliği ve idari odaların temizliğini yapmak, 1. Kat teraslarının temizliği ile giderler kanallarının temizliğini yapmak, mesai saatleri dışında açılacak kurslarda nöbet görevini yerine getirmek. Dursun ŞAHİN: Zemin Kat temizliğini yapmak, kitap deposu, kurum bahçesi, konferans salonu, kazan dairesinin tertip ve düzenini sağlamak, mesai saatleri dışında açılan kurslarda nöbet görevini yerine getirmek. Seda İLHAN: Açık Öğretim Okulları ile ilgili iş ve işlemleri yapmak.

Tablo 6. İdari Personelin Hizmet Süresine İlişkin Bilgiler

HİZMET SÜRELERİ	2024 YILI İTİBARIYLA	
	KİŞİ SAYISI	%
1-4 Yıl	-	-
5-6 Yıl	-	-
7-10 Yıl	-	-
10.....Üzeri	5	100

Tablo 7. Kurumda Oluşan Yönetici Sirkülasyonu Oranı

	YIL İÇERİSİNDE OKUL/KURUMDAN AYRILAN YÖNETİCİ SAYISI			YIL İÇERİSİNDE OKUL/KURUMDA GÖREVE BAŞLAYAN YÖNETİCİ SAYISI		
	2021	2022	2023	2021	2022	2023
TOPLAM	3	-	2	3	-	2
Müdür	1	-	1	1	-	1
Müdür Yardımcısı	2	-	1	2	-	1

Tablo 8. İdari Personelin Katıldığı Hizmet İçi Programları

ADI VE SOYADI	GÖREVİ	KATILDIĞI HİZMET İÇİ PROGRAM SAYISI (2019-2023)
Erdal ÖZYOL	Müdür	25
Meltem TEKEREK	Müdür Yardımcısı	16
Filiz GÖKAYDIN	Müdür Yardımcısı	32
Fahri ÖZENÇ	Müdür Yardımcısı	9
Günay YİĞİT	Müdür Yardımcısı	23

Tablo 9. Öğretmenlerin Hizmet Süreleri (Yıl İtibarıyla)

HİZMET SÜRELERİ	KADIN	ERKEK	TOPLAM
1-3 Yıl	-	-	-
4-6 Yıl	-	-	-
7-10 Yıl	-	-	-
11-15 Yıl	1	-	1
16-20 Yıl	3	-	3
20 Yıl ve üzeri	34	5	39

Tablo 10. Kurumda Gerçekleşen Öğretmen Sirkülasyonu Oranı

	YIL İÇERİSİNDE KURUMDAN AYRILAN ÖĞRETMEN SAYISI			YIL İÇERİSİNDE KURUMDA GÖREVE BAŞLAYAN ÖĞRETMEN SAYISI		
	2021	2022	2023	2021	2022	2023
TOPLAM	2	2	-	-	-	1

Tablo 11. Öğretmenlerin Katıldığı Hizmet İçi Eğitim Programları

ADI VE SOYADI	BRANŞI	KATILDIĞI HİZMET İÇİ PROGRAM SAYISI (2019-2023)
Asiye ARSLAN	Giyim Üretim Teknolojisi / Moda Tasarım Teknolojileri	25
Aysel GÜLER	Giyim Üretim Teknolojisi / Moda Tasarım Teknolojileri	23
Ayşegül GÜNDÜZ	El Sanatları Teknolojisi / Nakış	29
Ayten OKLAZ	El Sanatları Teknolojisi / Nakış	29
Betül SİDAHMED	Giyim Üretim Teknolojisi / Moda Tasarım Teknolojileri	8
Emel YILMAZ	Konaklama ve Seyahat Hizmetleri / Konaklama ve Seyahat	16
Emine KAYAHAN	Okul Öncesi	19
Esen YÜCE	Tekstil Teknolojisi / Trikotaj	18
Eser TOKER	Gıda Teknolojisi	32
Esmâ ÇELİK	Giyim Üretim Teknolojisi / Moda Tasarım Teknolojileri	14
Evrin ONAY	Müzik	14
Fatih GÜCÜ	Almanca	50
F. Devrim YURTBEKLER	İngilizce	10
Gülnur TEKİN	Türk Dili ve Edebiyatı	18
Hacer SELEK	El Sanatları Teknolojisi / Nakış	40
Hadiye EFE	Giyim Üretim Teknolojisi / Moda Tasarım Teknolojileri	20
Hamdi ESER	Görsel Sanatlar	11
İbrahim ŞAHİN	Sınıf Öğretmenliği	13

İmren SARIDOĞAN	Güzellik ve Saç Bakım Hizmetleri / Güzellik Hizmetleri	17
Jülide ERDOĞAN	Muhasebe ve Finansman	12
Mehtap KARACABEY	Sınıf Öğretmenliği	22
Melahat ESER	Görsel Sanatlar	15
Meral DENEK	Tekstil Teknolojisi / Trikotaj	53
Mine BÜLBÜL	Okul Öncesi	51
Muhsine ÖZBEK	El Sanatları Teknolojisi / Nakış	27
Müşerref SUSOY	Okul Öncesi	20
N. Meryem DEMİRCİ	Sınıf Öğretmenliği	34
Nurten AKBAL	Gıda Teknolojisi	26
Özgür TUNÇAY	İngilizce	28
Parvaneh H. ÖZBEK	Konaklama ve Seyahat Hizmetleri / Konaklama ve Seyahat	16
Saadet BİLİR	Giyim Üretim Teknolojisi / Moda Tasarım Teknolojileri	26
Selbi SAYGILI	Giyim Üretim Teknolojisi / Moda Tasarım Teknolojileri	15
Serpil DAĞDEVİREN	Güzellik ve Saç Bakım Hizmetleri / Güzellik Hizmetleri	41
Soner AKDENİZ	Bilişim Teknolojileri	13
Sultan YILDIZTEKİN	Gıda Teknolojisi	36
Şenay DAYANIR	El Sanatları Teknolojisi / El Sanatları	11
Şevket YAKAR	Beden Eğitimi	13
Şirin YILDIRIM	Konaklama ve Seyahat Hizmetleri / Konaklama ve Seyahat	24
Tülin ALKAN	Gıda Teknolojisi	62
Yonca VARLIK	Konaklama ve Seyahat Hizmetleri / Konaklama ve Seyahat	27
Zuhal BACANLI	Giyim Üretim Teknolojisi / Moda Tasarım Teknolojileri	21
Zübeyde AYAZ	Sınıf Öğretmenliği	9
Zümrüt GÜRMAN	El Sanatları Teknolojisi / El Sanatları	7

Tablo 12. Kurumdaki Mevcut Hizmetli/ Memur Sayısı

	GÖREVİ	ERKEK	KADIN	EĞİTİM DURUMU	HİZMET YILI	TOPLAM
1	Memur	1		Ön Lisans	14	1
2	V.H.K.İ	-	1	Lise	39	1
3	Hizmetli	1	-	Lisans	4	1
4	Hizmetli	1	-	Lise	10	1
5	Hizmetli	1	-	İş Okulu	10	1
6	Hizmetli	-	1	Lise	10	1
7	Hizmetli	-	1	Lise	22	1
8	Bekçi	1	-	Lise	33	1

Tablo 13. Okul/Kurum Rehberlik Hizmetleri

MEVCUT KAPASİTE				MEVCUT KAPASİTE KULLANIMI VE PERFORMANS					
Psikolojik Danışman Norm Sayısı	Görev Yapan Psikolojik Danışman Sayısı	İhtiyaç Duyulan Psikolojik Danışman Sayısı	Görüşme Odası Sayısı	DANIŞMANLIK HİZMETİ ALAN			REHBERLİK HİZMETLERİ İLE İLGİLİ DÜZENLENEN EĞİTİM/PAYLAŞIM TOPLANTISI VB. FAALİYET SAYISI		
				Öğrenci Sayısı	Öğretmen Sayısı	Veli Sayısı	Öğretmenlere Yönelik	Öğrencilere Yönelik	Velilere Yönelik
-	-	3	3	-	-	-	-	-	-

2.7.3. TEKNOLOJİK DÜZEY

Başkent Halk Eğitimi Merkezinin teknolojik altyapısı ve teknolojiyi kullanabilme düzeyi belirlenmiştir. Kurumda derslerde ve ders dışı etkinliklerde kullanılmakta olan araç gereçlerin sayısı ve ihtiyaç durumu belirlenmiştir.

Tablo 14. Teknolojik Araç-Gereç Durumu

ARAÇ-GEREÇLER	2021	2022	2023	İHTİYAÇ
Bilgisayar	50	50	31	40
Projeksiyon	5	5	4	10
Yazıcı	15	15	15	15

Kurumun fiziki mekânlar açısından mevcut durumu ve ihtiyaçları ortaya konulmuştur.

Tablo 15. Fiziki Mekân Durumu

FİZİKİ MEKÂN	VAR	YOK	ADEDİ	İHTİYAÇ	AÇIKLAMA
Öğretmen Çalışma Odası	Var		1	-	Tadilat aşamasında
Ekipman Odası		Yok		1	-
Kütüphane		Yok		1	-
Rehberlik Servisi		Yok		1	-
Resim Odası	Var		1	3	-
Müzik Odası		Yok		2	-
Çok Amaçlı Salon	Var			1	-
Spor Salonu		Yok		1	-

2.7.4. MALİ KAYNAKLAR

Kurumun mali kaynakları ortaya konulmuştur. Bütçe işlemleri Kurum Müdürü sorumluluğunda Okul-Aile Birliği tarafından yürütülmektedir. Enflasyon oranı da dikkate alınarak plan dönemi boyunca gerçekleşecek kaynak artışı tahmini olarak belirlenmiştir.

Tablo 16. Kaynak Tablosu

KAYNAKLAR	2024	2025	2026	2027	2028
GENEL BÜTÇE	42.826.000 TL	42.500.000 TL	42.200.000 TL	42.000.000 TL	41.700.000 TL
OKUL AİLE BİRLİĞİ	192.600 TL	240.600 TL	300.600 TL	375.600 TL	469.700 TL
TOPLAM	43.018.000 TL	42.740.000 TL	42.500.600 TL	42.375.600 TL	42.169.000 TL

Kurum bütçesine ait giderler aşağıdaki başlıklar altında toplanmıştır.

Tablo 17. Harcama Kalemler

HARCAMA KALEMİ	ÇEŞİTLERİ
PERSONEL	Sözleşmeli olarak çalışan personelin (sekreter temizlik, güvenlik vb.) ücret, vergi, sigorta vb. giderleri
ONARIM	Okul/kurum binası ve tesisatlarıyla ilgili her türlü küçük onarım; makine, bilgisayar, yazıcı vb. bakım giderleri
SOSYAL-SPORTİF FAALİYETLER	Etkinlikler ile ilgili giderler
TEMİZLİK	Temizlik malzemeleri alımı
İLETİŞİM	Telefon, faks, internet, posta, mesaj giderleri
KIRTASIYE	Her türlü kırtasiye ve sarf malzemesi giderleri

Tablo 18. Gelir-Gider Tablosu

YILLAR	2021		2022		2023	
	GELİR	GİDER	GELİR	GİDER	GELİR	GİDER
Temizlik	45,405	35000	214150	45000	112628	22,956
Küçük Onarım		35000		53,150		10,000
Bilgisayar Harcamaları		15,500		39,000		10,000
Büro Makinaları Harcamaları		20,000		40,000		20,000
Telefon						
Sosyal Faaliyetler		10,000		25,000		15,000
Kırtasiye		24,043		61,000		25,000
GENEL				139,282		

2.7.5. İSTATİSTİKİ VERİLER

Kursiyer Sayısı	23032 kursiyer
Kurs Açan Öğretmen/Usta Öğretici Sayısı	Kurs açan öğretmen/usta öğretici sayısı: 170
Kurumda yapılan sosyal faaliyetler	Kutlamalar, sergiler, anma günlerine katılım sayısı: 1760
Kurumda yapılan kültürel faaliyetler	Kurumda yapılan sosyal faaliyetler (gezi, sergi, tiyatro vb.): 850
Kursiyer Devam Durumu	Devamlı kursiyer sayısı: 8483 Devamsız kursiyer sayısı: 2213
Personel Devam Durumu	Alınan rapor sayısı: 8 Alınan izin süreleri: 3
Engelli Öğrenciler için Kolaylaştırıcı Çalışmalar	Engelli öğrenci: 10 Alınan önlemler: Özel sınıf oluşturulmuştur.
Kurumun Dâhil Olduğu Proje/Faaliyet Sayısı	Proje sayısı: 8
Kuruma Ulaşım	Kursiyerler kendi imkânlarıyla ulaşım sağlamaktadır.
Fiziki Mekânlar	Çok amaçlı salon: 1 BTS:1 Sınıf/Atölye Sayısı: 13

Isınma Durumu	Kurum doğalgazla ısınmaktadır. Isınma tam sağlanmaktadır. Kalorifer görevlisinin eğitim belgesi bulunmaktadır.
Sivil Savunma Çalışmaları	Yangın tertibatı, yangın tüpü, ikaz alarm zili, elektrik tertibatının kontrolü, sivil savunma tatbikatı düzenli bir şekilde yapılmaktadır.
Diğer Araç ve Gereçler	Ders araç ve gereçler etkin bir şekilde kullanılmaktadır. Atölyelerdeki makine bakımları düzenli bir şekilde yapılmaktadır.

2.8. ÇEVRE ANALİZİ (PESTLE)

Çevre analiziyle kurum üzerinde etkili olan veya olabilecek politik, ekonomik, sosyo-kültürel, teknolojik, yasal çevresel dış etkenlerin tespit edilmesi amaçlanmıştır. Dış çevreyi oluşturan unsurlar (nüfus, demografik yapı, coğrafi alan, kentsel gelişme, sosyokültürel hayat, ekonomik, sosyal, politik, kültürel durum, çevresel, teknolojik ve rekabete yönelik etkenler vb.) Kurumun kontrolü dışındaki koşullara bağlı ve farklı eğilimlere sahiptir. Bu unsurlar doğrudan veya dolaylı olarak kurumun faaliyet alanlarını etkilemektedir.

Bu bölümde, kurumu etkileyen ya da etkileyebilecek dış çevre eğilimleri ve koşulları değerlendirilmiştir. Söz konusu etkenlerin tespit edilmesinde PESTLE matrisinden faydalanılmıştır.

Bu analiz ile elde edilen veriler, GZFT analizinin “fırsatlar” ve “tehditler” bölümlerinin oluşturulmasında zemin oluşturmuştur. Tespit ile ihtiyaçların belirlenmesi ise stratejilerin geliştirilmesinde önemli bir rol oynayacaktır.

Kurum dış çevrede meydana gelebilecek değişiklikleri sürekli olarak izleyerek analiz etmek, ortaya çıkabilecek fırsat-tehditleri önceden tahmin edip gerekli önlemleri almak zorundadır.

Kurum içi analizde, sağlıklı bir şekilde ortaya konan güçlü ve zayıf yönler, çevre analizi aşamasında elde edilecek fırsatlar ve tehditler ile birlikte değerlendirilerek en uygun stratejiler belirlenmiştir.

Tablo 19. PESTLE Analiz Tablosu

<p>POLİTİK-YASAL ETKENLER</p>	<p>12. Kalkınma Planı Kalkınma Planı (2024-2028), Orta Vadeli Program (2024-2026), MEB 2024-2028 Stratejik Planı doğrultusunda kurumumuzun PESTLE ANALİZ TABLOSU oluşturulmuştur.</p> <p>Kurumumuzda eğitim öğretim faaliyetleri MEB HBÖ Kurumları Yönetmeliğinin (11.04.2018 tarih ve 30388 sayılı RG) esasları doğrultusunda sürdürülmektedir. İlgili yönetmeliğin 6. Bölümünde ifade edildiği (Madde 33-42 arası) şekliyle, kurumlarda; eğitim öğretim, yönetim ve üretim etkinliklerinin verimliliğini sağlamak, kurum, çevre, sektör iş birliğini gerçekleştirmek, yerel yönetimler ve sivil toplum örgütlerinin her türlü desteğini almak ve iş birliği yapmak amacıyla kurullar, komisyonlar ve ekipler oluşturulur.</p> <p>Kurumumuz, 2024-2028 Kalkınma Planının “Nitelikli İnsan, Güçlü Aile, Sağlıklı Toplum” ekseninde; insan odaklı, kapsayıcı bir yaklaşımla eğitim öğretim faaliyetlerini sürdürmektedir. Güçlü bir aile/toplum yapısının oluşturulması; milli ve insani değerlere sahip, eğitilmiş, kültürlü, üretken ve sağlıklı nesillerin geleceğe taşınması amaçlanmaktadır.</p> <p>Kurumumuz çevresindeki politik durum homojen bir yapı göstermekte olup eğitim-öğretim faaliyetlerinin yürütülmesine etkisi bulunmamaktadır.</p>
<p>EKONOMİK ETKENLER</p>	<p>12. Kalkınma Planı Kalkınma Planı'nın (2024-2028), sürdürülebilir kalkınmanın bir gereği olarak ekonomik büyümenin oluşturduğu refahın toplumun tüm kesimleriyle adil şekilde paylaşılması ile yoksulluğun azaltılması hedefi doğrultusunda kurumumuzun bulunduğu çevrenin ekonomik unsurları değerlendirilmiştir.</p> <p>Kurumumuz çevresindeki sosyoekonomik düzeyin yüksek olduğu söylenebilir. Ancak yaş ortalamasının yüksek olması nedeniyle iş gücü potansiyeli düşüktür. İşsizlik sorunu yaşanan bir bölge değildir.</p> <p>Kurumumuzda döner sermaye işletmesi bulunmamaktadır. Bu nedenle okulumuzun geliri OAB'nin kabul ettiği bağışlardan ve hayırsever desteklerinden ibarettir.</p> <p>Kurumumuzun giderini arttıran başlıca unsurlar, enerji kullanımı, temizlik-hijyen koşullarının sağlanması, tamirat-bakım-onarım hususları, atölye donanımlarının yenilenmesi olup, bunların azaltılmasına yönelik tedbirler alınmakta ve uygulanmaktadır. Elektrik, su ve yakıt kullanımında israfı önleyici uyarıların yapılması, cihaz ve donanımın kullanma talimatlarının oluşturulması, tasarruf bilincini oluşturmak amacıyla bilgilendirmeler yapılması alınan tedbirler arasındadır.</p> <p>Mal-ürün ve hizmet satın alma olanakları kurumumuz bütçesi ve öncelikleri ile sınırlıdır.</p>

SOSYO KÜLTÜREL ETKENLER	<p>12. Kalkınma Planı Kalkınma Planı'nın (2024-2028), ailenin korunması ve güçlendirilmesine yönelik toplumsal yapıyı ilgilendiren her alanda aile dostu politikalar, kapsayıcı, bütüncül ve katılımcı bir şekilde geliştirilerek uygulanması hedefi doğrultusunda kurumumuzun bulunduğu çevrenin sosyokültürel unsurları değerlendirilmiştir.</p> <p>Kurumumuzun sosyokültürel çevresi düşünüldüğünde, nüfus artış hızı çok yüksek olmamakla birlikte, göç hareketliliği nedeniyle farklı bir kültürel profilin ortaya çıktığı görülmektedir. Gerek Kuzey ve Avrupa ülkelerinden evlenme yoluyla, gerek göç dalgasıyla sığınmacı olarak, gerekse akademik eğitim amacıyla ülkemize gelen çok sayıda insan bölgemizde ikamet etmekte ve kurumumuzun demografik yapısını etkilemektedir. Bu farklı profilin eğitim ihtiyaçları da farklılık göstermekte ve kurumumuzun eğitim politikalarını etkilemektedir. Önceki yıllarda, yalnızca bölgedeki yaşam ortalaması yüksek kursiyerlerin daha çok sosyalleşmesine ve boş zamanlarını değerlendirmesine yönelik kurslar açılmaktayken, değişen bu profil ile meslek edindirme, dil eğitimi, bilişim teknolojilerinin kullanılması, sanatsal ve kültürel kurslarda talep artışı görülmüştür.</p> <p>Yaş gruplarına göre kursların katılımcı profiline bakıldığında daha genç grupların meslek edindirme kurslarını tercih ettiği görülmektedir. Bu hususta, katılımcıların kariyer beklentileri ve aile yapılarındaki değişimler etkili olmaktadır. Ayrıca, özel eğitim kurumlarında verilen meslek edindirme kurslarının maliyetlerinin yüksek olması, ücretsiz eğitim veren kurumumuzun tercih edilme oranını arttırmaktadır. Kursiyer profilinin ağırlığını kadınların oluşturduğu düşünüldüğünde, kurumumuzun, kadınların eğitimi ve meslek edinmesindeki rolünün önemini anlaşılmaktadır.</p> <p>Tüm kurs programlarının uygulanmasında, milli ve manevi değerler ışığında ayrıca mesleki etik kuralları çerçevesinde eğitim öğretim faaliyetleri sürdürülmektedir. Kurumumuz Stratejik Planı'nda da belirtildiği üzere eşitlik ilkesi korunarak, din, dil, ırk, milliyet, renk, düşünce farklılığı gözetmeksizin herkesin eğitime ulaşma hakkı korunmaktadır.</p>
TEKNOLOJİK ETKENLER	<p>12. Kalkınma Planı Kalkınma Planı'nın (2024-2028), eğitimde teknolojinin doğru kullanımının sağlanması, teknoloji okuryazarlığının artırılması ve teknoloji kullanımından kaynaklı eşitsizliklerin azaltılması hedefi doğrultusunda kurumumuzun bulunduğu çevrenin teknolojik unsurları değerlendirilmiştir.</p> <p>Kurumumuzda teknoloji kullanımı tam kapasite olmamakla birlikte teknolojiye ulaşma olanakları mevcuttur. Kurumumuz bünyesinde bir adet bilişim teknolojileri atölyesi bulunmaktadır. Atölyeler ilgili alanlarda verilen kurslarda kullanılmasının yanı sıra okul personelinin ihtiyaçları doğrultusunda kullanıma sunulmaktadır.</p> <p>Hizmet içi eğitim etkinlikleri, resmi duyuruların iletilmesi, E-DEVLET ve MEBBİS uygulamalarının kullanılması ve yaygınlaştırılması hususlarında teknolojiden yararlanılmaktadır.</p>

	<p>Kurumumuzda verilen beceri temelli kursların dijital platformlar üzerinden verilmesi uygun olmayıp, teorik konuları içeren kursların verilebilmesi için çalışmalar yapılmaktadır. Ayrıca okulumuz bünyesindeki tüm sınıf ve atölyelerde etkileşimli tahta, bilgisayar, projeksiyon cihazı vb. donanımlar yer almamaktadır.</p> <p>Kurumumuzda beceri eğitimi verilen atölyelerde, ilgili kursların verilebilmesi için asgari teknoloji ve donanım mevcuttur. Gelişen ve değişen teknolojinin takip edilmesi ve bütçe ölçüğünde uygun olanların atölyelere kazandırılması için çalışmalar yapılmaktadır. Uygun olmayan donanımların eğitim süreçlerine dâhil olmasını sağlamak amacıyla, sektörle işbirliği yapıp, sektörün olanaklarından yararlanılmaktadır. Ayrıca düzenlenen seminer, fuar ve etkinliklere katılım sağlanmaktadır.</p>
ÇEVRESEL ETKENLER	<p>12. Kalkınma Planı Kalkınma Planı'nın (2024-2028), iklim değişikliği ile mücadele başta olmak üzere sürdürülebilir kalkınma bilincinin tüm öğrencilerde oluşturulmasının sağlanması, eğitim mekânlarının yeşil dönüşümü sağlayacak şekilde tasarlanması hedefi doğrultusunda kurumumuzun bulunduğu çevrenin çevresel unsurları değerlendirilmiştir.</p> <p>Kursiyerlerimizde çevre koruma bilincini oluşturmak üzere çalışmalar yapılmaktadır. Bu doğrultuda, enerji kullanımının sınırlandırılması ve gerekmedikçe kullanılmaması ile ilgili bilgilendirmeler sürekli yapılmaktadır.</p> <p>Atölye ve ortak alanlarda suyun boşa akıtılmaması, lambaların gereksiz yere açık bırakılmaması, elektrikli cihazların kullanımda olmadıklarında fişlerinin çekilmesi, ısı kaybının oluşmaması ile ilgili uyarılar asılmıştır.</p> <p>Covid pandemisiyle birlikte başlayan sağlık tedbirleri, aynı yoğunlukta olmamakla birlikte devam etmektedir. Mikrobik hastalıkların yayılmasını önlemek amacıyla, gerektiğinde maske ve eldiven kullanılması, hasta olankişinin izole olması, hijyen koşullarının sağlanması teşvik edilmektedir.</p> <p>Deprem kuşağında bulunan ülkemizde "her an depreme hazır olma ilkesi" doğrultusunda okulumuzdaki tespit ve güçlendirme çalışmaları yapılmıştır.</p>

2.9. GZFT ANALİZİ

Durum analizi kapsamında kullanılacak temel yöntemlerden birisi de GZFT analizidir. Bu analiz, kurumu etkileyen koşulların sistematik olarak incelendiği bir yöntemdir. Bu kapsamda, kurumun güçlü ve zayıf yönleri ile kurum dışında oluşabilecek fırsatlar ve tehditler belirlenmiştir.

Bu yaklaşım, planlama yapılırken kurumun güçlü ve zayıf yönleri ile karşı karşıya olduğu fırsatları ve tehditleri analiz etmeye ve geleceğe dönük stratejiler geliştirmeye yardımcı olmuştur. Bu analiz, stratejik planlama sürecinin diğer aşamaları için temel teşkil etmiştir. Stratejik planın başarılı bir şekilde uygulanmasında kurum tarafından belirlenen stratejilerin GZFT analizi sonuçlarıyla uyumlu olarak yapılmıştır.

Tablo 20. GZFT Listesi

İÇ ÇEVRE		DIŞ ÇEVRE	
GÜÇLÜ YÖNLER	ZAYIF YÖNLER	FIRSATLAR	TEHDİTLER
<ul style="list-style-type: none">• İdari kadronun tecrübeli olması,• Öğretmenlerin kadrolu olması,• Öğretmenlerin kendilerini geliştirmeye açık olması,• Başkent Halk Eğitimi Merkezinin tüm personeli ile yeniliklere açık olması,• İnternet ortamından kayıt imkânı olması,• İnternet ortamında mevcut kurslar hakkında bilgilerin olması, kişilerin bilgilendirilmesi,• İstatiksel verilere sahip olması ve bu verilerin değerlendirilmesi,• Bireylerin ihtiyaçları doğrultusunda	<ul style="list-style-type: none">• Kurslara talebin çok olması nedeniyle sınıfların yetersiz kalması,• Makine teçhizatlarının yeterli olmaması,• Artan ihtiyaçları karşılayacak bütçenin yeterli olmaması,• Mesleki, sosyal ve kültürel kursların fazla olması sebebiyle koordinasyonun zorlaşması,• Bulunduğu konum itibarıyla ulaşımın zor olması,• Başkent Halk Eğitimi Merkezinin kuruluşu yeni, genç bir kurum olması,• Kurslarla ilgili	<ul style="list-style-type: none">• İnsanların öğrenme isteklerinin sürekli artması,• İnsanların ihtiyaçlarına karşılık verecek kadrolu branş öğretmenlerinin olması,• Tüm bireylere ulaşılacak medya imkânlarının olması,• İnternet ortamında kayıt imkânının olması,• Resmi kurumlarla işbirliği içinde olunması,• Sivil Toplum Örgütleriyle işbirliği içinde olunması,• AR-GE ve bilgi teknolojilerindeki gelişmelerin takip edilmesi ve	<ul style="list-style-type: none">• Mesleki, sosyal ve kültürel kursların istenilen düzeyde ve hızda duyurulamaması,• Bireylerin hayat boyu öğrenme faaliyetlerini önelememesi ya da ertelemesi,• Bireylerin ilgi ya da ihtiyaç duyduğu kurslar konusunda bilgisiz ve kararsız olması,• Bireylerin ihtiyacına yönelik eğitim ihtiyaçlarının karşılanmasınan eğitim ortamlarının uygun olmaması, Eğitim ortamlarımdaki donanımın eksik ya da eski teknoloji

<p>mesleki, sosyal ve kültürel kursların açılabilmesi,</p> <ul style="list-style-type: none"> • Her kesimden gelen talepleri karşılayacak nitelikte personelin olması, • Kurumun, kuruluş geçmişi çok eski olmamasına rağmen hızla büyümesi, • Resmi ve özel kuruluşlarla iletişimin iyi olması ve protokollerin yapılması, • Kurs ve kursiyer çeşitliliğinin fazla olması, • İnsanların ihtiyaçlarını belirlemede rehberlik yapılabilmesi, • Teknolojinin her alanda kullanılabilmesi, • Çevresel faktörleri iyi değerlendirilmesi, • Ücretsiz hizmetlerimizin fazla olması • Çok amaçlı bir salonun olması ve her türlü faaliyette kullanılabilmesi • Konumun merkezi olmasından dolayı diğer kamu ve kuruluşları ile iletişimin kolay olması. 	<p>tanıtımların yetersiz kalması,</p> <ul style="list-style-type: none"> • İnsan kaynaklarının verimli kullanılamaması, • Yardımcı, teknik ve genel idare hizmetler sınıfındaki personel sayısının yetersizliği, • Kursiyerlerin ve ziyaretçilerin faydalanabileceği bir kantinin olmayışı, • Kurumumuzdan hizmet alan hedef kitlenin çocuklarını bırakabilecekleri bir kreşimizin olmayışı 	<p>gerektiğinde verilerin kullanılması,</p> <ul style="list-style-type: none"> • Projelerin takip edilmesi ve gerektiğinde uygulama ortamları yaratılması, • Kursiyer taleplerinin yoğun olması, • Personel performansının değerlendirilmesi ve gerektiğinde verilerin kullanılması, • Açık Öğretim kurumlarının iş ve işlemlerinin kurumumuzca yapılıyor olması 	<p>olması,</p> <ul style="list-style-type: none"> • Bireylerin hayat boyu öğrenmenin önemini kavrayamaması, • Bütçenin yetersiz kalması, • Büyükşehir olmasının verdiği ulaşım zorluklarının olması • Bazı kursların gerektirdiği malzeme ve donanımın pahalı olması
--	---	--	--

GZFT analizinin yalnızca güçlü ve zayıf yönler ile fırsatlar ve tehditlerin tespiti olarak algılanmaması gerekir. GZFT analizinin amacı güçlü ve zayıf yönler ile fırsatlar ve tehditler arasındaki ilişkileri analiz ederek strateji geliştirme sürecine yön vermektir. GZFT analizi çalışmasını takiben, stratejilerin belirlenmesine yardımcı olacak tamamlayıcı bir çalışma Tablo 22'deki şablon çerçevesinde yapılmıştır. Bu kapsamda, GZFT analizi sonuçlarıyla stratejiler arasındaki ilişki belirlenmiştir.

Tablo 21. GZFT Stratejileri

	Fırsatlar	Tehditler
Güçlü Yönler	<ul style="list-style-type: none"> • İdari kadronun tecrübeli olması, • Öğretmenlerin kadrolu olması, • Öğretmenlerin kendilerini geliştirmeye açık olması, • Başkent Halk Eğitimi Merkezinin tüm personeli ile yeniliklere açık olması, • İnternet ortamından kayıt imkânı olması, • İnternet ortamında mevcut kurslar hakkında bilgilerin olması, kişilerin bilgilendirilmesi, • İstatiksel verilere sahip olması ve bu verilerin değerlendirilmesi, • Bireylerin ihtiyaçları doğrultusunda mesleki, sosyal ve kültürel kursların açılabilmesi, • Her kesimden gelen talepleri karşılayacak nitelikte personelin olması, • Kurumun, kuruluş geçmişi çok eski olmamasına rağmen hızla büyümesi, • Resmi ve özel kuruluşlarla iletişimin iyi olması ve protokollerin yapılması, • Kurs ve kursiyer çeşitliliğinin fazla olması, • İnsanların ihtiyaçlarını belirlemede rehberlik yapılabilmesi, • Teknolojinin her alanda kullanılabilmesi, • Çevresel faktörleri iyi değerlendirilmesi, • Ücretsiz hizmetlerimizin fazla olması • Çok amaçlı bir salonun olması ve her türlü faaliyette kullanılabilmesi • Konumun merkezi olmasından dolayı diğer kamu ve kuruluşları ile iletişimin kolay olması. 	<ul style="list-style-type: none"> • Mesleki, sosyal ve kültürel kursların istenilen düzeyde ve hızda duyurulamaması, • Bireylerin hayat boyu öğrenme faaliyetlerini öncelememesi ya da ertelemesi, • Bireylerin ilgi ya da ihtiyaç duyduğu kurslar konusunda bilgisiz ve kararsız olması, • Bireylerin ihtiyacına yönelik eğitim ihtiyaçlarının karşılanması bakımından eğitim ortamlarının uygun olmaması, • Eğitim ortamlarımdaki donanımın eksik ya da eski teknoloji olması, • Bireylerin hayat boyu öğrenmenin önemini kavrayamaması, • Bütçenin yetersiz kalması, • Büyükşehir olmasının verdiği ulaşım zorluklarının olması • Bazı kursların gerektirdiği malzeme ve donanımın pahalı olması

Zayıf Yönler	<ul style="list-style-type: none"> • Kurslara talebin çok olması nedeniyle sınıfların yetersiz kalması, • Makine teçhizatlarının yeterli olmaması, • Artan ihtiyaçları karşılayacak bütçenin yeterli olmaması, • Mesleki, sosyal ve kültürel kursların fazla olması sebebiyle koordinasyonun zorlaşması, • Bulunduğu konum itibariyle ulaşımın zor olması, • Başkent Halk Eğitimi Merkezinin kuruluşu yeni, genç bir kurum olması, • Kurslarla ilgili tanıtımların yetersiz kalması, • İnsan kaynaklarının verimli kullanılmaması, • Yardımcı, teknik ve genel idare hizmetler sınıfındaki personel sayısının yetersizliği, • Kursiyerlerin ve ziyaretçilerin faydalanabileceği bir kantinin olmayışı, • Kurumumuzdan hizmet alan hedef kitlenin çocuklarını bırakabilecekleri bir kreşimizin olmayışı 	<ul style="list-style-type: none"> • İnsanların öğrenme isteklerinin sürekli artması, • İnsanların ihtiyaçlarına karşılık verecek kadrolu branş öğretmenlerinin olması, • Tüm bireylere ulaşılacak medya imkânlarının olması, • İnternet ortamında kayıt imkânının olması, • Resmi kurumlarla işbirliği içinde olunması, • Sivil Toplum Örgütleriyle işbirliği içinde olunması, • AR-GE ve bilgi teknolojisindeki gelişmelerin takip edilmesi ve gerektiğinde verilerin
---------------------	---	--

2.10. TESPİT VE İHTİYAÇLARIN BELİRLENMESİ

Durum analizi çerçevesinde gerçekleştirilen tüm çalışmalardan elde edilen veriler; paydaş anketleri, toplantı tutanakları vs. göz önünde bulundurularak özet bir bakış geliştirilmiştir. Oluşturulan tablo amaç ve hedeflere ulaşmak için temel yapıyı oluşturmuştur. Tablo 23'te farklı durum analizi bulguları için birer örnek tespit edilmiş ve ihtiyaçlar alanı örneklendirilmiştir.

Tablo 22. Tespit ve İhtiyaçları Belirlenmesi

DURUM ANALİZİ AŞAMALARI	TESPİTLER	İHTİYAÇLAR
Uygulanmakta Olan Stratejik Planın Değerlendirilmesi	İzleme ve değerlendirme çalışmalarında eksiklikler saptanmıştır.	İzleme ve değerlendirme için etkin bir sistem kurulması

Paydaş Analizi	Kursiyerler ile iletişim ve işbirliği yetersizdir.	Kursiyerler ile ilişkileri güçlendirecek bir ekosistemin kurulması
Okul İçi Analiz	Kursiyerlerin öğrenme stilleri arasında en yüksek yüzde (%80) sosyal öğrenmedir.	İş birlikçi öğretim tekniklerine ağırlık verilmesi

3. GELECEĞE BAKIŞ

Başkent Halk Eğitimi Merkezi'nin misyonu, vizyonu ve temel değerleri ve stratejik amaçları ile stratejik hedefleri yer almaktadır.

3.1. MİSYON

Örgün eğitim sisteminden bağımsız olarak, genel ve mesleki-teknik kurslar ile etkinlikler düzenleyerek; hayat boyu öğrenmenin önemini özümsemiş, nitelikli iş gücüne katkı sağlayacak mesleki beceriler edinmiş, değişen sosyo ekonomik koşullara uyum için kişisel ve toplumsal gelişimi desteklenmiş bireylerin hayat boyu öğrenme yolculuğuna eşlik etmek.

3.2. VİZYON

Yediden yetmişe bireylerin hayat boyu öğrenme yolculuklarına rehberlik ederek; öğrenme potansiyellerini keşfetmelerini ve geliştirmelerini sağlamak.

3.3. TEMEL DEĞERLER

- Atatürk İlkelerine ve İnkılâplarına bağlı kalmak
- Tüm bireylerin eğitim hakkına saygı göstermek
- Hayat boyu eğitimi desteklemek
- Teknolojik gelişmelere açık olmak
- Yetişkin eğitiminin önemini özümsemek
- Destekleyici, paylaşımcı ve rehber olmak
- AR-GE verilerini etkin bir şekilde kullanmak

- Mesleki, sosyal ve kültürel alanda kursiyerlerin ihtiyaçlarına karşılık vermek
- Toplumsal sorumlulukları yaygınlaştırmak
- Eğitim kalitesiyle örnek olmak
- Eşitlik ilkesini korumak
- Din, ırk, milliyet, renk, düşünce farklılığı gözetmeksizin herkese saygılı olmak
- Zamanı verimli kullanmak

4. AMAÇ, HEDEF VE PERFORMANS GÖSTERGESİ İLE STRATEJİLERİN BELİRLENMESİ

Strateji geliştirme, geleceğe yönelik “ideal” ve “ortak” bakışı yansıtır. Belirlenen vizyona ulaşmak için durum analizi sonucunda ortaya çıkan ihtiyaçlar çerçevesinde amaçlar ve bu amaçları gerçekleştirmeye yönelik hedefler belirlenmiştir. Taslak amaç ve hedeflere ilişkin çalışmalar stratejik planlama ekibinin koordinasyonunda yürütülmüştür. Bu çalışmalar çerçevesinde, her bir hedef için hedef kartları oluşturulmuştur.

4.1. HEDEF KARTLARI VE TEMALAR

Tablo 23. Tema Tabloları

TEMA	ERİŞİM
STRATEJİK AMAÇ 1	Bireyin bilgi, beceri ve yetkinliklerini geliştirmek amacıyla bireysel ve toplumsal bir yaklaşımla hayat boyu öğrenme imkânları sunmak.
Hedef 1.1.	Kursiyerlerin yaygın eğitim kurs programlarına erişim, devam ve tamamlama oranları artırılabacaktır.
Hedef 1.2.	Hayat boyu öğrenmeyle bireylerde kişisel, çevresel ve mesleki anlamda farkındalık oluşturulacaktır.
Hedef 1.3	Özel eğitime ihtiyaç duyan ve özel politika gerektiren grupların (engelliler, üstün yetenekliler, romanlar, cezaevlerinde yaşayan bireyler, yaşlılar, mevsimlik tarım işçilerinin çocuklarının eğitimi vb.) hayat boyu öğrenmeye erişimleri artırılabacaktır.
TEMA	KALİTE
STRATEJİK AMAÇ 2	Eğitim ve Öğretimde Niteliğin Artırılmasının Sağlanması
Hedef 2.1.	Hayat boyu öğrenme faaliyetleri yolu ile bireylerde beceri ve yetkinliklerin geliştirilmesi
Hedef 2.2	Hayat Boyu öğrenmede mesleki beceri ve yetkinlikleri geliştirilecek ve katılımıcılık artırılabacaktır.
Hedef 2.3	Bireylerin yaşam becerileri geliştirilmesi için rehberlik faaliyetleri güçlendirilecektir.
TEMA	KAPASİTE
STRATEJİK AMAÇ 3	Kurumun amaçlarına ulaşmasını sağlayacak kurumsal imkân ve yetkinlikler verimli ve sürdürülebilir bir şekilde geliştirilecektir.
Hedef 3.1.	Kurumun fiziki mekânlarının ihtiyaç ve hedefleri doğrultusunda iyileştirilmesi sağlanacaktır.
Hedef 3.2	Kurum yöneticilerinin ve öğretmenlerin mesleki gelişimleri güçlendirilecektir.
Hedef 3.3	Eğitim ve öğretimin bilişsel, duyuşsal ve davranışsal açıdan sağlıklı ve güvenli bir ortamda gerçekleştirilme için kurum sağlığı ve güvenliği geliştirilecektir.
Hedef 3.4	İklim değişikliğinin olumsuz etkilerini azaltmak ve çevresel sürdürülebilirliği sağlamak için tasarruf tedbirleri kapsamında enerji verimliliği artırılabacaktır.
TEMA	KAPASİTE
STRATEJİK AMAÇ 4	Enstitü temel ilkeleri doğrultusunda niteliğini arttırmak amacıyla kurumsal kapasite geliştirilecektir.
Hedef 4.1.	Eğitim ve öğretimin sağlıklı ve güvenli bir ortamda gerçekleşmesi için kurumun sağlığı ve güvenliği geliştirilecektir.

TEMA	ERİŞİM								
STRATEJİK AMAÇ 1.	Bireyin bilgi, beceri ve yetkinliklerini geliştirmek amacıyla bireysel ve toplumsal bir yaklaşımla hayat boyu öğrenme imkânları sunmak.								
Hedef 1.1.	Kursiyerlerin yaygın eğitim kurs programlarına erişim, devam ve tamamlama oranları artırılacaktır.								
PG NO	Performans Göstergeleri	Hedef Etkisi (%)	Başlangıç Değeri	2024 Hedef	2025 Hedef	2026 Hedef	2027 Hedef	2028 Hedef	
PG 1.1.1.	Açılan kurs sayısı	25	5869	6.000	7.000	8.000	9.000	10.000	
PG 1.1.2.	Bir kurs süresince katıldığı kursu tamamlayamayan kursiyer oranı (%)	25	%21	%15	%10	%5	%3	%1	
PG 1.1.3.	Kurum, kuruluşlar ve sivil toplum kuruluşları ve ile yapılan iş birlikleri sayısı	25	12	14	16	18	20	22	
PG 1.1.4.	Uluslararası düzeyde yetişkin eğitim merkezleri ile yapılan iş birlikleri sayısı	25	8	10	12	14	16	18	
Stratejiler	S1. Kursların tamamlanmama nedenleri araştırılarak buna yönelik önleyici tedbirler geliştirilecektir. S2. Hayat boyu rehberlik faaliyetleri ile kursiyerlerin kuruma, kurum kültürüne ve katılacakları kurslara uyumunu güçlendirmek için çalışmalar yürütülecektir. S3. Kurum, kuruluşlar ve sivil toplum kuruluşları ile yapılan iş birlikleri ile merkezin etki alanının genişletilmesi sağlanacaktır. S4. Uluslararası kurumlarla iş birlikleri yapılarak deneyim paylaşımı artırılacaktır.								
KOORDİNATÖR	Kurum Yönetimi								
İŞ BİRLİĞİ YAPILACAK BİRİMLER	Kurum Yönetimi, Ankara İl MEM, Çankaya İlçe MEM, sivil toplum kuruluşları, bakanlıklar ve bakanlıklara bağlı diğer kuruluşlar, uluslararası kuruluşlar, öğretmenler, usta öğreticiler ve kursiyerler								
RİSKLER	Ulaşım, sağlık sorunları, olumsuz hava koşulları, diğer bürokratik engeller								
MALİYET TAHMİNİ	16.750 TL								
TESPİTLER	Merkez ve kurs tanıtımı, kurs çeşitliliğinde esneklik sağlanması, meslek edindirme kurslarının teşvik edilmesi								
İHTİYAÇLAR	İşbirliği sayısının artırılması, kurum fiziki şartlarının iyileştirilmesi, kursiyerlere rehberlik yapılması								

TEMA	ERİŞİM								
STRATEJİK AMAÇ 1.	Bireyin bilgi, beceri ve yetkinliklerini geliştirmek amacıyla bireysel ve toplumsal bir yaklaşımla hayat boyu öğrenme imkânları sunmak.								
Hedef 1.2	Hayat boyu öğrenmeyle bireylerde kişisel, çevresel ve mesleki anlamda farkındalık oluşturulacaktır.								
PG NO	Performans Göstergeleri	Hedef Etkisi (%)	Başlangıç Değeri	2024 Hedef	2025 Hedef	2026 Hedef	2027 Hedef	2028 Hedef	
PG 1.2.1.	Bir yılda yerel, ulusal ve uluslararası proje, yarışma, müsabaka, sergi, defile vb. etkinliklere katılan kursiyer sayısı	30	185	200	210	220	230	240	
PG 1.2.2.	Hayat boyu öğrenme tanıtım faaliyetleri kapsamında gerçekleştirilen etkinlik sayısı	40	11	13	15	17	19	21	
PG 1.2.3.	Merkez dışında düzenlenen etkinlik sayısı	30	15	18	20	22	24	26	
Stratejiler	S1. Yaygın eğitim kurs programlarına katılımı artırmak için farkındalık artırıcı etkinlikler düzenlenecektir. S2. Yaygın eğitim kurs programlarının tanıtımı için bölgesel faaliyetler gerçekleştirilecektir. S3. Hayat Boyu Öğrenme Haftası kapsamında faaliyetler düzenlenecektir. S4. Toplumda hayat boyu öğrenme kültürünün yaygınlaştırılması ve hayat boyu öğrenme farkındalığının artırılmasına yönelik çeşitli sosyal sorumluluk faaliyetleri düzenlenecektir. S5. Toplumda hayat boyu öğrenme kültürünün yaygınlaştırılması ve hayat boyu öğrenme farkındalığının artırılmasına yönelik bölgesel (yerel), ulusal ve uluslararası proje, yarışma, müsabaka, sergi, defile vb. düzenlenecektir. S6. Hayat boyu öğrenme tanıtım faaliyetleri kapsamında etkinlik (yazılı ve görsel medya araçlarının kullanımı, sosyal medya, saha ziyaretleri vb.) düzenlenecektir.								
KOORDİNATÖR	Kurum Yönetimi								
İŞ BİRLİĞİ YAPILACAK BİRİMLER	Kurum Yönetimi, Ankara İl MEM, Çankaya İlçe MEM, sivil toplum kuruluşları, bakanlıklar ve bakanlıklara bağlı diğer kuruluşlar, uluslararası kuruluşlar, öğretmen, usta öğretici ve kursiyerler								
RİSKLER	Kursiyerlerin ihtiyaçlarının yeterince karşılanamaması, kurs çeşitliliğinin yetersizliği, ihtiyaçların doğru belirlenememesi								
MALİYET TAHMİNİ	10.000 TL								
TESPİTLER	Faaliyetlerin yeteri kadar duyurulmaması, gerekli tanıtımların yapılamaması								
İHTİYAÇLAR	İşbirliği yapılan kurumların artırılması, kurum şartlarının iyileştirilmesi, kursiyerlere rehberlik yapılması								

TEMA	ERİŞİM								
STRATEJİK AMAÇ 1.	Bireyin bilgi, beceri ve yetkinliklerini geliştirmek amacıyla bireysel ve toplumsal bir yaklaşımla hayat boyu öğrenme imkânları sunmak.								
Hedef 1.3	Özel eğitime ihtiyaç duyan ve özel politika gerektiren grupların (engelliler, üstün yetenekliler, romanlar, cezaevlerinde yaşayan bireyler, yaşlılar, mevsimlik tarım işçilerinin çocuklarının eğitimi vb.) hayat boyu öğrenmeye erişimleri artırılacaktır.								
PG NO	Performans Göstergeleri	Hedef Etkisi (%)	Başlangıç Değeri	2024 Hedef	2025 Hedef	2026 Hedef	2027 Hedef	2028 Hedef	
PG 1.3.1	Bir yılda yaygın eğitim kurslarına katılan engelli kursiyer sayısı	30	8	10	12	14	16	18	
PG 1.3.2.	Bir yılda yaygın eğitim kurslarına katılan geçici koruma altındaki yabancı kursiyer sayısı	30	1	0	2	3	4	5	
PG 1.3.3	Özel politika gerektiren grupların (cezaevlerinde kalanlar, yaşlılar, romanlar, mevsimlik tarım işçilerinin çocuklarının eğitimi vb.) hayat boyu öğrenmeye erişimlerinin artırılmasına yönelik hayata geçirilen proje sayısı	40	1	2	3	4	5	6	
Stratejiler	S1. Hayat boyu öğrenme kurumları özel eğitime ihtiyaç duyan bireylere uygun hâle getirilecektir. S2. Özel eğitime ihtiyaç duyan bireylere kurslar düzenlenecektir. S3. Özel eğitime ihtiyaç duyan bireylerin ailelerine yönelik kurslar düzenlenecektir. S4. Özel eğitime ihtiyaç duyan bireylerin yaygın eğitim faaliyetlerine katılmasının önündeki tanıtım eksikliği, kuruma erişimde yaşanan sorunlar vb. engeller tespit edilerek bu sorunların giderilmesine yönelik çalışmalar yürütülecektir. S5. Özel politika gerektiren gruplara yönelik alan taraması faaliyetleri yürütülecektir. S6. Özel politika gerektiren gruplara yönelik meslek kursları düzenlenecektir.								
KOORDİNATÖR	Kurum Yönetimi, Proje Ekibi								
İŞ BİRLİĞİ YAPILACAK BİRİMLER	Kurum Yönetimi, Ankara İl MEM, Çankaya İlçe MEM, sivil toplum kuruluşları, bakanlıklar ve bakanlıklara bağlı diğer kuruluşlar, uluslararası kuruluşlar, öğretmen, usta öğretici ve kursiyerler								
RİSKLER	Yeteri kadar özel eğitime ihtiyacı olan bireylere ulaşamama, özel eğitime ihtiyacı olan bireylerin aileleriyle iletişime geçememe, tanıtım ve faaliyetlerin duyurulamaması								
MALİYET TAHMİNİ	5.000 TL								
TESPİTLER	Özel eğitime ihtiyacı olan bireylere ulaşılması, ailelerine kursların tanıtımının yapılması, ihtiyaçları doğrultusunda yaşlı bakım evlerine kursların açılması								
İHTİYAÇLAR	Kurum faaliyetlerinin tanıtımının yapılması, alan taramasının yapılması, kurum ve kuruluşlarla işbirliğinin yapılarak kursların tanıtımının yapılması,								

TEMA	KALİTE								
STRATEJİK AMAÇ 2	Eğitim ve Öğretimde Niteliğin Artırılmasının Sağlanması								
Hedef 2.1	Hayat boyu öğrenme faaliyetleri yolu ile bireylerde beceri ve yetkinliklerin geliştirilmesi								
PG NO	Performans Göstergeleri	Hedef Etkisi (%)	Başlangıç Değeri	2024 Hedef	2025 Hedef	2026 Hedef	2027 Hedef	2028 Hedef	
PG 2.1.1	Okuma yazma kursları ile belgelendirilen kursiyer sayısı	10	5	7	9	11	13	15	
PG 2.1.2	Açık öğretim ortaokuluna kayıtlı aktif öğrenci sayısı	10	68	70	75	80	85	90	
PG 2.1.3	Açık öğretim lisesine kayıtlı 18 yaş üstü aktif öğrenci sayısı	10	763	854	901	930	985	999	
PG 2.1.4	Açık öğretim imam hatip lisesine kayıtlı 18 yaş üstü aktif öğrenci sayısı	10	0	0	0	0	0	0	
PG 2.1.5	Mesleki açık öğretim lisesine kayıtlı 18 yaş üstü aktif öğrenci sayısı	10	0	0	0	0	0	0	
PG 2.1.6	Çevre koruma alanında açılan kurslara katılan kursiyer sayısı	5	0	5	10	15	20	25	
PG 2.1.7	Açılan dijital okuryazarlık kurs sayısı	5	0	2	10	15	20	25	
PG 2.1.8	Açılan medya okuryazarlığı kurs sayısı	5	0	5	10	15	20	25	
PG 2.1.9	Açılan finansal okuryazarlık kurs sayısı	5	0	5	10	15	20	25	
PG 2.1.10	Açılan bilgi ve medya okuryazarlığı kurs sayısı	5	0	5	10	15	20	25	
PG 2.1.11	Açılan çevre okuryazarlığı kurs sayısı	5	0	5	10	15	20	25	
PG 2.1.12	Girişimcilik kurslarına katılan kursiyer sayısı	10	0	5	10	15	20	25	
PG 2.1.13	İşbirliği ile açılan mesleki ve teknik kurslara katılan kursiyer sayısı	10	5700	5869	7869	8869	9869	10.000	
Stratejiler	<p>S1. Okuma yazma bilmeyen vatandaşların tespiti için alan taraması faaliyetleri yürütülecektir.</p> <p>S2. Çevre koruma alanında bölgede bulunan vatandaşların farkındalığını artırmaya yönelik proje, faaliyet, kurs vb. etkinlikler düzenlenecektir.</p> <p>S3. Çağın gerektirdiği okuryazarlık becerilerinin bölgede bulunan vatandaşlara tanıtımı amaçlı faaliyetler yürütülecektir.</p> <p>S4. Bölgede bulunan iş gücünün becerilerinin artırılmasına yönelik faaliyetler yürütülecektir.</p> <p>S5. Girişimcilik alanında bireylerin farkındalık düzeylerinin artırılmasına yönelik çalışmalar yürütülecektir.</p>								
KOORDİNATÖR	Kurum Yönetimi								
İŞ BİRLİĞİ YAPILACAK BİRİMLER	Kurum Yönetimi, Ankara İl MEM, Çankaya İlçe MEM, sivil toplum kuruluşları, bakanlıklar ve bakanlıklara bağlı diğer kuruluşlar, uluslararası kuruluşlar, öğretmen, usta öğretici ve kursiyerler								
RİSKLER	Kursiyer/öğrencilerin ulaşım zorluğu, kurslara katılacak çalışanların iş yükünün fazla olması, kurslara/derslere katılacak çalışanların zaman ayıramaması								
MALİYET TAHMİNİ	7.000 TL								
TESPİTLER	Okuma yazma bilmeyenlerin olması, işbirliği ile açılan kurslara talebin artması								
İHTİYAÇLAR	Alan taramasının ve meslek edindirme kurslarının tanıtımının yapılması, okuma yazma bilmeyenlerin tespit edilmesi								

TEMA	KALİTE							
STRATEJİK AMAÇ 2	Eğitim ve Öğretimde Niteliğin Artırılmasının Sağlanması							
Hedef 2.2	Hayat Boyu öğrenmede mesleki beceri ve yetkinlikleri geliştirecek ve katılımı artırılacaktır.							
PG NO	Performans Göstergeleri	Hedef Etkisi (%)	Başlangıç Değeri	2024 Hedef	2025 Hedef	2026 Hedef	2027 Hedef	2028 Hedef
PG 2.2.1	Buluş, patent, marka ve faydalı model başvuru sayısı	20	1	1	2	3	4	5
PG 2.2.2	İş birliği yapılan kurum/kuruluş sayısı	20	10	12	14	16	18	20
PG 2.2.3	Hibe almaya hak kazanan proje sayısı	20	1	1	2	3	4	5
PG 2.2.4	Yaygın eğitim kurslarındaki kursiyerlerin memnuniyet oranı (%)	20	%50	%70	%75	%80	%85	%95
PG 2.2.5	Toplumsal sorunları çözmek amacıyla gerçekleştirilen projelerin sayısı	20	1	1	2	3	4	5
Stratejiler	S1. Kursiyerlerin alanlarında becerilerini geliştirmelerini, yeterliklerinin farkına varmalarını sağlamak amacıyla fikri mülkiyet alanında çalışmalar geliştirilecektir. S2. Yaygın eğitim kurslarına dair kursiyer memnuniyet oranını ölçülecektir. S3. Halk eğitimi merkezi yöneticilerinin sektörle iletişim ve iş birliği becerileri güçlendirilecektir. S4. Proje ve iş birlikleri ile sosyal paydaşlarla etkileşime yönelik çalışmalar yürütülecektir. S5 Bölgede bulunan alışveriş merkezi, cezaevi, huzurevi, kadın sığınma evleri gibi vatandaşların toplu olarak bulunduğu yerlerde faaliyetler düzenlenecektir. S6 Toplumsal sorunları çözmek amacıyla projeler geliştirilecek ve yerelde sosyal taraflarla bir araya gelinecektir. S7. Kursiyerlerin kültür ve sanat festivalleri gibi etkinliklere katılımları ile öğrendikleri el sanatları ürünlerini pazarlamaları ve girişimcilik becerilerini kullanmaları teşvik edilecektir.							
KOORDİNATÖR	Kurum Yönetimi							
İŞ BİRLİĞİ YAPILACAK BİRİMLER	Kurum Yönetimi, Ankara İl MEM, Çankaya İlçe MEM, sivil toplum kuruluşları, bakanlıklar ve bakanlıklara bağlı diğer kuruluşlar, uluslararası kuruluşlar, öğretmen, usta öğretici ve kursiyerler							
RİSKLER	STK'lara yeterli tanıtımların yapılmaması, kurum ve kuruluşların talepte bulunması							
MALİYET TAHMİNİ	6.000 TL							
TESPİTLER	STK'lara hibe başvurusunun yapılması, mesleki alanda projelerin geliştirilmesi							
İHTİYAÇLAR	Hibe alabilecek firma araştırılması, projelerin yapılması							

TEMA	KALİTE								
STRATEJİK AMAÇ 2	Eğitim ve Öğretimde Niteliğin Artırılmasının Sağlanması								
Hedef 2.3	Bireylerin yaşam becerileri geliştirilmesi için rehberlik faaliyetleri güçlendirilecektir.								
PG NO	Performans Göstergeleri	Hedef Etkisi (%)	Başlangıç Değeri	2024 Hedef	2025 Hedef	2026 Hedef	2027 Hedef	2028 Hedef	
PG 2.3.1	Kursiyere yönelik gerçekleştirilen eğitsel, meslekî ve kişisel görüşmelerin sayısı	50	40	90	110	140	160	180	
PG 2.3.2	Katılımcı memnuniyet oranının %85'e yükseltilmesi	50	50	50	70	75	85	95	
Stratejiler	S1. Kurum rehber öğretmenleri aracılığı ile kurslara katılan kursiyerlerin diğer kurslarla ilgili bilgilendirilmesi sağlanacaktır. S2. Meslek kurslarına katılan kursiyerlerin mesleğe geçişleri aşamasında mesleki rehberlik faaliyetleri yürütülecektir. S3. Meslek kurslarına katılan kursiyerlerin yereldeki işverenlerle iletişimi sağlanacaktır. S4. Kurum rehber öğretmenleri aracılığı ile kurslara katılan kursiyerlere kişisel rehberlik faaliyetleri yürütülecektir. S5. Merkezin bulunduğu ilçe merkezindeki yerel sektör temsilcileri ile görüşmeler gerçekleştirilerek işgücü talebine uygun meslek kursları açılacaktır. S6. Eğitimlere katılanların geri bildirim puanlarının değerlendirilmesi sağlanacaktır.								
KOORDİNATÖR	Kurum Yönetimi								
İŞ BİRLİĞİ YAPILACAK BİRİMLER	Öğretmen ve usta öğreticiler ile kursiyerler, STK								
RİSKLER	Kursiyerlerin kurslar konusundaki kararsızlıkları ve kursiyerlerin kurslara ilgi göstermemeleri								
MALİYET TAHMİNİ	4.000 TL								
TESPİTLER	Kursiyerlerin mesleki kurslara ilgilerinin artması, meslek edindirme kurslarına talebin artması								
İHTİYAÇLAR	Kursların içeriklerinin tanıtımının yapılması, mesleki kursların gerekliliğinin açıklanması								

TEMA	KAPASİTE							
STRATEJİK AMAÇ 3	Kurumun amaçlarına ulaşmasını sağlayacak kurumsal imkân ve yetkinlikler verimli ve sürdürülebilir bir şekilde geliştirilecektir.							
Hedef 3.1	Kurumun fiziki mekânlarının ihtiyaç ve hedefleri doğrultusunda iyileştirilmesi sağlanacaktır.							
PG NO	Performans Göstergeleri	Hedef Etkisi (%)	Başlangıç Değeri	2024 Hedef	2025 Hedef	2026 Hedef	2027 Hedef	2028 Hedef
PG 3.1.1	Şartları iyileştirilen bina bölümü (derslik, öğretmenler odası, idari bölüm, kurum bahçesi vb.) sayısı	20	1	1	3	5	7	9
PG 3.1.2	Açılan sosyal alan (spor salonu, kütüphane, çok amaçlı salon, atölye, bilişim sınıfı, çocuk oyun ve bakım odası vb.) sayısı	20	1	1	2	3	4	5
PG 3.1.3	Kurslara yönelik olarak yapılan donatım malzemesi (bilgisayar, yazıcı, akıllı tahta, tezgâh vb.) temini	20	1	4	10	20	30	40
PG 3.1.4	Fiziksel mekânların temizlik ve hijyenine ilişkin memnuniyet oranı (%)	20	%70	%80	%90	%90	%100	%100
PG 3.1.5	Altyapı ve donatım eksikliği bulunan fiziksel birim sayısı	20	5	5	4	3	2	1
Stratejiler	S1. Başta kendi binaları olmak üzere vatandaşlara hizmet sunulan mekânların bölümleri (derslik, öğretmenler odası, idari bölüm, kurum bahçesi, sergi salonu vb.) güçlendirilecektir. S2. Kurum personelinin kurumsal aidiyetini artırmak ve vatandaşlar için kurumları daha cazip hale getirmek için uygun koşullarda sosyal alanlar (kütüphane, çok amaçlı salon, atölye, bilişim sınıfı, çocuk oyun ve bakım odası vb.) oluşturulacaktır. S3. Mesleki eğitim yapılacak atölyelerin düzenlenmesi ve mesleki kurslarda kullanılan araç- gerecin modernizasyonu, yenilenmesini, bakım ve onarımı sağlanacaktır. S4. Kurslarda verimliliği artırmak adına açılacak olan kurslarda ihtiyaç duyulacak her türlü donatım malzemesinin (bilgisayar, yazıcı, tezgâh vb.) temini yapılacaktır. S5. Temizlik ve hijyen memnuniyet düzeyi belirlemek için anketler uygulanarak yapılacak değerlendirmeler sonucunda gerekli tedbirler alınacaktır. S6. Bilişim altyapısını güçlendirmek amacıyla sektörle iş birlikleri yapılacaktır. S7. Halk eğitimi programlarının bütçe ve kaynak kullanımının etkin yönetimi sağlanacaktır.							
KOORDİNATÖR	Kurum Yönetimi							
İŞ BİRLİĞİ YAPILACAK BİRİMLER	Kurum Yönetimi, Ankara İl MEM, Çankaya İlçe MEM, sivil toplum kuruluşları, bakanlıklar ve bakanlıklara bağlı diğer kuruluşlar, uluslararası kuruluşlar, öğretmen, usta öğretici ve kursiyerler							
RİSKLER	Fiziki koşulların yetersizliği, yeterli mali kaynak bulunamaması,							
MALİYET TAHMİNİ	300.000 TL							
TESPİTLER	Dersliklerin yetersiz olması, kurum fiziki şartlarının olumsuz olması, tadilat gereksinimi							
İHTİYAÇLAR	Derslik sayısının artırılması, fiziki şartlardan kaynaklanan sorunların giderilmesi							

TEMA	KAPASİTE							
STRATEJİK AMAÇ 3	Kurumun amaçlarına ulaşmasını sağlayacak kurumsal imkân ve yetkinlikler verimli ve sürdürülebilir bir şekilde geliştirilecektir.							
Hedef 3.2	Kurum yöneticilerinin ve öğretmenlerin mesleki gelişimleri güçlendirilecektir.							
PG NO	Performans Göstergeleri	Hedefe Etkisi (%)	Başlangıç Değeri	2024 Hedef	2025 Hedef	2026 Hedef	2027 Hedef	2028 Hedef
PG 3.2.1	Hizmet içi eğitim alan yönetici ve öğretmen oranı (%)	30	%100	%100	%100	%100	%100	%100
PG 3.2.2	Uzaktan hizmet içi eğitime katılan yönetici ve öğretmen oranı (%)	20	%100	%100	%100	%100	%100	%100
PG 3.2.3	Mesleki gelişim faaliyetleri tamamlanan destek personeli oranı (%)	30	%100	%100	%100	%100	%100	%100
PG 3.2.4	Ücretli usta öğreticilere yönelik gerçekleştirilen faaliyet sayısı	20	4	4	5	6	7	8
Stratejiler	S1. Kurum yöneticilerinin ve öğretmenlerin mesleki gelişim ihtiyaçları tespit edilerek, bu ihtiyaçları gidermeye yönelik bir mesleki gelişim planı hazırlanacaktır. S2. Kurum yöneticilerinin ve öğretmenlerin uzaktan hizmet içi eğitimlere katılmaları teşvik edilecektir. S3. Kurumun İSG kapsamında düzenlemeleri yapılarak iş kazaları ve meslek hastalıkları riskleri ortadan kaldırılacak ya da en aza indirilecektir.							
KOORDİNATÖR	Kurum yönetimi							
İŞ BİRLİĞİ YAPILACAK BİRİMLER	İdari personel, öğretmenler, usta öğreticiler							
RİSKLER	Hizmet içi eğitimlere ilginin az olması, öğretmenlerin alanlarına uygun hizmet içi eğitimlerin yeteri kadar olmaması, hizmet içi eğitimlerin zamanlarının öğretmenlere uygun olmaması,							
MALİYET TAHMİNİ	5.000 TL							
TESPİTLER	Teknolojinin gelişmesi, modüllerin güncellenmesi, eğitimcilerin gelişime açık olması.							
İHTİYAÇLAR	Hizmet içi eğitimlerin sürekli güncellenmesi, öğretmenlerin hem kendi alanları hem de farklı alanlarla ilgili güncel programları takip etmesi							

TEMA	KAPASİTE							
STRATEJİK AMAÇ 3	Kurumun amaçlarına ulaşmasını sağlayacak kurumsal imkân ve yetkinlikler verimli ve sürdürülebilir bir şekilde geliştirilecektir.							
Hedef 3.3.	Eğitim ve öğretimin bilişsel, duyuşsal ve davranışsal açıdan sağlıklı ve güvenli bir ortamda gerçekleştirilme için kurum sağlığı ve güvenliği geliştirilecektir.							
PG NO	Performans Göstergeleri	Hedefe Etkisi (%)	Başlangıç Değeri	2024 Hedef	2025 Hedef	2026 Hedef	2027 Hedef	2028 Hedef
PG 3.3.1	Atölye ve laboratuvarlarda yaşanan iş kazası sayısı	30	%0	%0	%0	%0	%0	%0
PG 3.3.2	Kurumda yaşanan kaza sayısı	20	%0	%0	%0	%0	%0	%0
PG 3.3.3	Sivil savunma eğitimlerine katılan öğrenci ve öğretmen sayısı	30	50	60	70	80	90	100
PG 3.3.4	Afet ve acil durum tatbikat sayısı	20	1	1	2	3	4	5
Stratejiler	S1. Atölye ve laboratuvarlarda iş kazası yaşanmaması için bilgilendirme faaliyetleri yapılacak ve eğitim ortamları iş güvenliği ve sağlığına uygun hale getirilecektir. S2. Kurum binasının depreme karşı dayanıklılık testi yapılacaktır. S3. Doğa, insan ve teknoloji kaynaklı (deprem, sel, heyelan, yangın, çığ ve salgın hastalıklar vd.) konularında alan uzmanları ile iş birliğinde öğretmen ve kursiyerlere farkındalık eğitimleri verilecektir. S4. Sivil savunma faaliyetleri kapsamında etkinlikler düzenlenecektir. S5. Kurumun afet ve acil durum eylem planının güncel tutulması sağlanacaktır. S6. Afet ve acil durum tatbikatları düzenlenecektir.							
KOORDİNATÖR	Kurum Yönetimi							
İŞ BİRLİĞİ YAPILACAK BİRİMLER	Kurum yönetimi, öğretmenler, usta öğreticiler, yardımcı personel, kursiyerler							
RİSKLER	İş sağlığı ve güvenliği tedbirlerinin ihmal edilmesi, kursiyerlerin yaş ortalamasının yüksek olması							
MALİYET TAHMİNİ	10.000 TL							
TESPİTLER	Doğal afet tatbikatlarının faydalarının anlaşılması							
İHTİYAÇLAR	Afet ve acil durum tatbikatlarının yapılması, afet ve acil durum eylemlerinin güncellenmesi, derslik/atölye şartlarının iyileştirilmesi,							

TEMA	KAPASİTE							
STRATEJİK AMAÇ 3	Kurumun amaçlarına ulaşmasını sağlayacak kurumsal imkân ve yetkinlikler verimli ve sürdürülebilir bir şekilde geliştirilecektir.							
Hedef 3.4.	İklim değişikliğinin olumsuz etkilerini azaltmak ve çevresel sürdürülebilirliği sağlamak için tasarruf tedbirleri kapsamında enerji verimliliği artırılacaktır.							
PG NO	Performans Göstergeleri	Hedef Etkisi (%)	Başlangıç Değeri	2024 Hedef	2025 Hedef	2026 Hedef	2027 Hedef	2028 Hedef
PG 3.4.1	Elektrik tüketimi (kw)	20	36.000	35.000	34.000	33.000	32.000	31.000
PG 3.4.2	Su tüketim miktarı (m3)	20	5.000	5.000	4.500	4.400	4.300	4.200
PG 3.4.3	Doğalgaz/akaryakıt/kömür tüketim miktarı (m3/lt/kg)	20	169.490	169.490	168.400	167.400	166.700	165.000
PG 3.4.4	Açılan Çevre Ve İklim Değişikliği Farkındalık kurs sayısı	20	0	0	0	0	0	0
PG 3.4.5	Açılan Yenilenebilir Kaynaklar kurs sayısı	20	0	0	0	0	0	0
Stratejiler	S1. Kurum elektrik, su ve yakıt tüketimi miktar ve tutar olarak izlenerek tüketimi artıran unsurlar araştırılacak ve verimliliği artıracak tedbirler alınacaktır. S2. Tasarruf tedbirleri kapsamında enerji verimliliği ile ilgili farkındalık çalışmaları yapılacaktır. S3. Enerji tasarrufunun sağlanması için atölye ve laboratuvarlarda tedbir alınmasına yönelik çalışmalar yapılacaktır. S4. Enerji tasarrufuna yönelik proje geliştirilecektir. S5. Yenilenebilir enerji kaynaklarından daha fazla yararlanmak için çalışmalar yapılacaktır. S6 Yerel işbirlikleri ile iklim değişikliği ile mücadele, yeşil dönüşüm ve yenilenebilir kaynaklar konusunda merkez bünyesinde projeler yürütülecektir.							
KOORDİNATÖR	Kurum Yönetimi							
İŞ BİRLİĞİ YAPILACAK BİRİMLER	Kurum yönetimi, yardımcı personel, öğretmenler, kursiyerler							
RİSKLER	Tasarruf tedbirlerine uyulmaması							
MALİYET TAHMİNİ	210.000 TL							
TESPİTLER	Elektrik, su, doğalgaz tüketimin fazla olması							
İHTİYAÇLAR	Tüm personel ve kursiyerlerin iklim değişikliği hakkında bilgilendirilmesi, tasarruf tedbirlerine uyulması							

TEMA	KAPASİTE							
STRATEJİK AMAÇ 4	Enstitü temel ilkeleri doğrultusunda niteliğini arttırmak amacıyla kurumsal kapasite geliştirilecektir.							
Hedef 4.1	Eğitim ve öğretimin sağlıklı ve güvenli bir ortamda gerçekleşmesi için kurumun sağlığı ve güvenliği geliştirilecektir.							
PG NO	Performans Göstergeleri	Hedefe Etkisi (%)	Başlangıç Değeri	2024 Hedef	2025 Hedef	2026 Hedef	2027 Hedef	2028 Hedef
PG 4.1.1	Kurumda yaşanan kaza sayısı	10	0	0	0	0	0	0
PG 4.1.2	Bağımlılıkla mücadele ile ilgili konularda eğitim alan kursiyer, öğretmen ve usta öğretici sayısı	10	4	5	10	15	20	25
PG 4.1.3	Sağlıklı beslenme ve obezite ile ilgili konularda verilen eğitim alan öğretmen, usta öğretici ve kursiyer sayısı	15	1	1	2	3	4	5
PG 4.1.4	Hijyen, gıda güvenliği, bulaşıcı hastalıklar ile ilgili konularda verilen eğitim alan kursiyer, öğretmen ve personel sayısı	15	1650	1650	1750	1850	1950	2050
PG 4.1.5	Sivil savunma eğitimlerine katılan kursiyer, öğretmen ve usta öğretici sayısı	15	10	10	20	30	40	50
PG 4.1.6	Afet ve acil durum tatbikat sayısı	15	1	1	2	3	4	5
Stratejiler	S1. Eğitim ortamları iş sağlığı ve güvenliği yönergesine uygun hâle getirilecektir. S2. Kursiyer, öğretmen ve usta öğreticilerde farkındalık oluşturmak için bağımlılıkla mücadele, akran zorbalığı, siber zorbalık, sağlıklı beslenme ve obezite, hijyen, bulaşıcı hastalıklar ve gıda güvenliği gibi konularda alan uzmanları ile iş birliğinde eğitimler düzenlenecektir. S3. Doğa, insan ve teknoloji kaynaklı (deprem, sel, heyelan, yangın, çığ ve salgın hastalıklarvd.) afetlere karşı gerekli tedbirlerin alınması için çalışmalar yapılacaktır.							
KOORDİNATÖR	Kurum Yönetimi							
İŞ BİRLİĞİ YAPILACAK BİRİMLER	İdari personel, öğretmenler, usta öğreticiler, kursiyerler, yardımcı personeller,							
RİSKLER	Kursiyerlerin yaş ortalamasının yüksek olması, tatbikatlara katılan kursiyer sayısının yeterli olmaması,							
MALİYET TAHMİNİ	5.000 TL							
TESPİTLER	Sivil savunma tatbikatlarının öneminin anlaşılması, bağımlılıkla mücadelede farkındalığın artırılması, beslenme bilicinin yükseltilmesi							
İHTİYAÇLAR	Afet tatbikatlarının yapılması, derslik/atölye şartlarının iyileştirilmesi, kurum içi afet ve acil durum planlarının güncellenmesi, kurumun fiziki şartlarının iyileştirilmesi							

4.2. MALİYETLERNDİRME

Tablo 24. Kaynak Tablosu Veri Girişi

Kaynak Tablosu Veri Girişi	2024
Genel Bütçe	400.000
Valilik Ve Belediyelerin Katkısı	100.000
Diğer AB ve Sosyal Dayanışma Fonları	0
TOPLAM	500.000

Tablo 25. Kaynak Tablosu

Kaynak Tablosu	2024	2025	2026	2027	2028	Toplam Maliyet
Genel Bütçe	400.000	500.000	600.000	700.000	800.000	3.000.000
Valilik Ve Belediyelerin Katkısı	100.000	200.000	300.000	400.000	500.000	1.500.000
Diğer AB ve Sosyal Dayanışma Fonları	0	0	0	0	0	0
TOPLAM	500.000	700.000	900.000	1.100.000	1.300.000	4.500.000

Amaç ve Hedef No	2024	2025	2026	2027	2028	Beş Yıllık Toplam
AMAÇ 1	31.750	47.750	68.750	89.750	110.750	348.750
Hedef 1	16.750	17.750	18.750	19.750	20.750	93.750
Hedef 2	10.000	20.000	30.000	40.000	50.000	150.000
Hedef 3	5.000	10.000	20.000	30.000	40.000	105.000
AMAÇ 2	17.000	32.000	38.500	45.000	51.500	192.000
Hedef 1	7.000	17.500	20.000	22.500	25.000	100.000
Hedef 2	6.000	9.000	12.000	15.000	18.000	60.000
Hedef 3	4.000	5.500	6.500	7.500	8.500	32.000
AMAÇ 3	525.000	610.000	694.000	780.000	866.000	3.475.000
Hedef 1	300.000	350.000	400.000	450.000	500.000	2.000.000
Hedef 2	5.000	7.000	9.000	12.000	15.000	48.000
Hedef 3	10.000	13.000	15.000	18.000	21.000	115.000
Hedef 4	210.000	240.000	270.000	300.000	330.000	1.350.000
AMAÇ 4	5000	10.000	15000	20.000	25.000	30.000
Hedef 1	5000	10.000	15.000	20.000	25.000	30.000
AMAÇ TOPLAM	578.750	699.750	816.250	934.750	1.053.250	4.045.750

5. İZLEME VE DEĞERLENDİRME

5.1. BAŞKENT HALK EĞİTİM MERKEZİ 2015-2019 STRATEJİK PLAN İZLEME VE DEĞERLENDİRME MODELİ

Bu plan Başkent Halk Eğitimi Merkezinin 2024 - 2028 yılları arasında uygulayacağı stratejik amaçlar ve hedeflerden oluşmaktadır. Kurum içi her türlü faaliyetler, veriler, kurslar takip edilerek stratejik planlama kriterlerinin uygulanarak, hedeflerin amacına ulaşip ulaşmadığı, stratejik planlama ekibi tarafından izleme değerlendirme, aksaklıkların tespiti amaçlanmaktadır. Ortaya çıkan veriler doğrultusunda aksaklıkların giderilmesi, güçlü yönlerin artırılması, zayıf yönlerin ve tehditlerin azaltılması, fırsatların değerlendirilmesi yapılacaktır.

Stratejik planlama yayınlanıp, her eğitim- öğretim sonunda tekrar gözden geçirilerek amaca ulaşım hedeflenmiştir. Amacına ulaşmış hedeflerin yerine tekrar hedefler belirlenip toplam kaliteyi yaygınlaştırmak esas alınmıştır. Bu amaç doğrultusunda temel ilkeleri, misyonu, vizyonu güçlü ve zayıf yönleri, tehditler, fırsatlar belirlenmiş olan göstergeler doğrultusunda süreç boyunca izleme ve değerlendirmesinin yapılması gerekmektedir. Stratejik planlamada belirtilen hedeflere ulaşmak için, iç ve dış paydaşların ve yararlanıcıların desteğinin tam alınması ve bunun için de gerekli çalışmaların planlanması yapılmıştır. Başkent Halk Eğitim Merkezinin eğitim kalitesinin çağın gerektirdiği ölçülerde olması için ekip çalışmasının ve desteğin önemi kurum içi ve kurum dışında hedeflere uygun şekilde duyurulması esas alınmıştır. Bunun içinde stratejik planlamada belirtilen hususlara özenle uyulması, katılım sağlanması ve desteklenmesi beklenmektedir.

Başkent Halk Eğitim Merkezi 2024-2028 Stratejik Planı İzleme ve Değerlendirme Modelinin çerçevesini;

1. Başkent Halk Eğitim Merkezi 2024-2028 Stratejik Planı ve performans programlarında yer alan performans göstergelerinin gerçekleştirme durumlarının tespit edilmesi,
2. Performans göstergelerinin gerçekleştirme durumlarının hedeflerle kıyaslanması,
3. Sonuçların raporlanması ve paydaşlarla paylaşımı,
4. Gerekli tedbirlerin alınması süreçleri oluşturmaktadır.

İzleme, değerlendirme aşamalarında stratejik planlama performans göstergelerinin ve bunların hedeflerinin değerlendirilmesi yapılacaktır.

İzleme ve değerlendirme faaliyetleri doğrultusunda, ekte yer alan anketler, 26 personel ve 56 kursiyere uygulanmıştır. Buna göre elde edilen veriler şu şekilde olup, % 50'nin altına düşen değer bulunmadığı tespit edilmiştir. % 70'in altına düşen değerler ise stratejik planlama ekibi toplantılarında gündeme alınmaktadır.

Tablo 26. Anket Sonuçları Tablosu

NO	PERSONEL İÇİN KONU BAŞLIKLARI	SONUÇ
01-	Kurumun misyonunu ve vizyonunu tam olarak anlıyorum.	70%
02-	Kurumda eğitim ve yönetim kalitesi sürekli olarak geliyor.	72%
03-	Kurum temiz ve hijyeniktir.	85%
04-	Kurum, kursiyerlerin ve personelin güvenliğini sağlamak için uygun güvenlik önlemleri alır.	68%
05-	Kurum, yeni kursiyerlere eğitim öğretim ortamına uyum desteği sağlar.	70%
06-	Kurumumuz mesleki yeterliliğimi geliştirmek için eğitim fırsatları sunuyor.	62%
07-	Kurum yönetimi personeli etkin bir şekilde yönlendirir.	62%
08-	Kurumumuz, kursiyerlerin öğrenme ilgisini uyandıracak bir öğrenme ortamı oluşturur.	65%
09-	Kurumumuzda etkili bir eğitim öğretim ortamı için ihtiyaç duyulan kaynaklara erişim vardır.	58%
10-	Bana sunulan kaynakları kullanmak için gerekli eğitime sahibim.	85%
11-	Kurumumuzun farklı ihtiyaçları olan kursiyerleri desteklemek için etkin bir politikası vardır.	65%
12-	Kurumumuz müfredat uygulamasını etkin bir şekilde izler.	75%
13-	Kurumumuz kursiyerlere uygun etkinlikler düzenlemektedir.	58%
14-	Kurumdaki diğer çalışanlarla iş birliği yaparım.	90%
15-	Kurum personeli arasında dostane bir ilişki sürdürülür.	75%
16-	Takım ruhumuz ve moralimiz yüksek.	68%
17-	Kurumuma aidiyet hissediyorum.	71%
NO	KURSIYERLER İÇİN KONU BAŞLIKLARI	SONUÇ
01-	Kurumun misyonunu ve vizyonunu tam olarak anlıyorum.	85%
02-	Kurumda eğitim ve yönetim kalitesi sürekli olarak geliyor.	77%
03-	Kurum temiz ve hijyeniktir.	75%
04-	Kurum, kursiyerlerin ve personelin güvenliğini sağlamak için uygun güvenlik önlemleri alır.	73%
05-	Kurum, kursiyerlere eğitim öğretim ortamına uyum için destek sağlar.	79%
06-	Kurum, kursiyerlerin dâhil olduğu kurslara ilgisini geliştirmesine yardımcı oluyor.	83%
07-	Kurum kursiyerlerin kurumda açılan kurslara ilgisini geliştirmesine yardımcı oluyor.	82%
08-	Kurumda kullanılan ölçme değerlendirme yöntemleri kurslardaki gelişimimi tüm yönleriyle anlamama yardımcı oluyor.	81%
09-	Kurum, öğrenme performansım ve gelişimim hakkında beni bilgilendiriyor.	79%
10-	Öğretmenlerin benimle iletişim kurma yöntemlerinden memnunum.	93%
11-	Herhangi bir problem durumunda kurum yönetimi endişelerime cevap veriyor.	70%
12-	Kurumda kursiyerlerin ihtiyaçlarına uygun eğitim faaliyetleri düzenlenir.	77%
13-	Kurum, kursiyerlerin gelişimini desteklemek için onlarla iyi bir ilişki kurar.	74%
14-	Kurum, aktif kursiyer katılımını teşvik eder.	82%
15-	Kurumun etkinliklerine aktif olarak katılırım.	74%
16-	Bir kursiyer olarak kuruma aidiyet hissediyorum.	80%

Tablo 27: İzleme ve Değerlendirme Şablonu

A1.Bireyin bilgi, beceri ve yetkinliklerini geliştirmek amacıyla bireysel ve toplumsal bir yaklaşımla hayat boyu öğrenme imkânları sunmak			
HEDEFLER	STRATEJİLER	SORUMLU BİRİM	İŞ BİRLİĞİ YAPILAN BİRİM(LER)
H1.1.Kursiyerlerin yaygın eğitim kurs programlarına erişim, devam ve tamamlama oranları artırılacaktır.	S1. Kursların tamamlanmama nedenleri araştırılarak buna yönelik önleyici tedbirler geliştirilecektir. S2. Hayat boyu rehberlik faaliyetleri ile kursiyerlerin kuruma, kurum kültürüne ve kayıtlı olacakları kurslara uyumunu güçlendirmek için çalışmalar yürütülecektir. S3. Kurum, kuruluşlar ve sivil toplum kuruluşları ile yapılan iş birlikleri ile merkezin etki alanının genişletilmesi sağlanacaktır. S4. Uluslararası kurumlarla iş birlikleri yapılacak deneyim paylaşımı artırılacaktır.	Okul idaresi Öğretmenler	STK'ler Hastaneler TSK Belediyeler
H1.2. Hayat boyu öğrenmeyle bireylerde kişisel, çevresel ve mesleki anlamda farkındalık oluşturulacaktır.	S1. Yaygın eğitim kurs programlarına katılımı artırmak için farkındalık artırıcı etkinlikler düzenlenecektir. S2. Yaygın eğitim kurs programlarının tanıtımı için bölgesel faaliyetler gerçekleştirilecektir. S3. Hayat Boyu Öğrenme Haftası kapsamında faaliyetler düzenlenecektir. S4. Toplumda hayat boyu öğrenme kültürünün yaygınlaştırılması ve hayat boyu öğrenme farkındalığının artırılmasına yönelik çeşitli sosyal sorumluluk faaliyetleri düzenlenecektir. S5. Toplumda hayat boyu öğrenme kültürünün yaygınlaştırılması ve hayat boyu öğrenme farkındalığının artırılmasına yönelik bölgesel (yerel), ulusal ve uluslararası proje, yarışma, müsabaka sergi, defile vb. düzenlenecektir. S6. Hayat boyu öğrenme tanıtım faaliyetleri kapsamında etkinlik	Okul idaresi Öğretmenler	STK'ler Hastaneler TSK Belediyeler

	(yazılı ve görsel medya araçlarının kullanımı, sosyal medya, saha ziyaretleri vb.) düzenlenecektir.		
H1.3.Özel Eğitime ihtiyaç duyan ve özel politika gerektiren grupların 8engelliler,üstün yetenekliler romanlar, cezaevlerinde bireyler, yaşlılar, mevsimlik tarım işçilerinin çocuklarının eğitimi vb.)hayat boyu öğrenmeye erişimleri artırılabacaktır.	S1. Hayat boyu öğrenme kurumları özel eğitime ihtiyaç duyan bireylere uygun hale getirecektir. S2. Özel eğitime ihtiyaç duyan bireylere kurslar düzenlenecektir. S3. Özel eğitime ihtiyaç duyan bireylerin ailelerine yönelik kurslar düzenlenecektir. S4. Özel eğitime ihtiyaç duyan bireylerin yaygın eğitim faaliyetlerine katılmasının önündeki tanıtım eksikliği, kuruma erişimde yaşanan sorunlar vb. engeller tespit edilerek bu sorunların giderilmesine yönelik çalışmalar yürütülecektir. S5. Özel politika gerektiren gruplara yönelik alan taraması faaliyetleri yürütülecektir. S6. Özel politika gerektiren gruplara yönelik meslek kursları düzenlenecektir.	Okul idaresi Öğretmenler	STK'ler Hastaneler TSK Belediyeler

A2.Eğitim ve Öğretimde Niteliğin Artırılmasının Sağlanması			
HEDEFLER	STRATEJİLER	SORUMLU BİRİM	İŞ BİRLİĞİ YAPILAN BİRİM(LER)
H2.1. Hayat boyu öğrenme faaliyetleri yolu ile bireylerde beceri ve yetkinliklerin geliştirilmesi	S1. Okuma yazma bilmeyen vatandaşların tespit edilmesi için alan taraması faaliyetleri yürütülecektir. S2. Çevre koruma alanında bölgede bulunan vatandaşların farkındalığını arttırmaya yönelik proje, faaliyet, kurs vb. etkinlikler düzenlenecektir. S3. Çağın gerektirdiği okuryazarlık becerilerinin bölgede bulunan vatandaşlara tanıtılması amaçlı faaliyetler yürütülecektir. S4. Bölgede bulunan iş gücünün becerilerinin artırılmasına yönelik faaliyetler yürütülecektir.		

	S5. Girişimcilik alanında bireylerin farkındalık düzeylerinin artırılmasına yönelik çalışmalar yürütülecektir.		
H2.2. Hayat boyu öğrenmede mesleki beceri ve yetişkinleri geliştirecek ve katılımıcılık artırılacaktır.	<p>S1. Kursiyerlerin alanlarında becerilerini geliştirmelerini, yeterliliklerinin farkına varmalarını sağlamak amacıyla fikri mülkiyet alanında çalışmalar geliştirilecektir.</p> <p>S2.Yaygın eğitim kurslarına dair kursiyer memnuniyet oranını ölçülecektir.</p> <p>S3. Halk eğitim merkezi yöneticilerinin sektörle iletişim ve iş birliği becerileri güçlendirilecektir.</p> <p>S4. Proje ve iş birlikleri ile sosyal paydaşlarla etkileşime yönelik çalışmalar yürütülecektir.</p> <p>S5. Bölgede buluna alışveriş merkezi, cezaevi, huzurevi, kadın sığınma evleri gibi vatandaşların toplu olarak bulunduğu yerlerde faaliyetler düzenlenecektir.</p> <p>S6. Toplumsal sorunları çözmek amacıyla projeler geliştirilecek ve yerelde sosyal taraflarla bir araya gelinecektir.</p> <p>S7. Kursiyerlerin kültür ve sanat festivalleri gibi etkinliklere katılımları ile öğrendikleri el sanatları ürünlerini pazarlamaları ve girişimcilik becerilerini kullanmaları teşvik edilecektir.</p>	Okul idaresi Öğretmenler	STK'ler Hastaneler TSK Belediyeler
H2.3. Bireylerin yaşam becerileri geliştirilmesi için rehberlik faaliyetleri güçlendirilecektir.	<p>S1. Kurum rehber öğretmenleri aracılığı ile kurslara katılan kursiyerleri diğer kurslarla ilgili bilgilendirmesi sağlanacaktır.</p> <p>S2.Meslek kurslarına katılan kursiyerlerin mesleğe geçişleri aşamasında mesleki rehberlik faaliyetleri yürütülecektir.</p> <p>S3. Meslek kurslarına katılan kursiyerlerin yereldeki işverenlerle iletişimi sağlanacaktır.</p> <p>S4. Kurum rehber öğretmenleri aracılığı ile kurslara katılan kursiyerlere kişisel rehberlik faaliyetleri yürütülecektir.</p>	Okul idaresi Öğretmenler	STK'ler Hastaneler TSK Belediyeler

	S5. Merkezin bulunduğu ilçe merkezindeki yerel sektör temsilcileri ile görüşmeler gerçekleştirilerek işgücü talebine uygun meslek kursları açılacaktır. S6. Eğitimlere katılanların geri bildirim puanlarının değerlendirilmesi sağlanacaktır.		
--	--	--	--

A3.Kurumun amaçlarına ulaşmasını sağlayacak kurumsal imkân ve yetkinlikler verimli ve sürdürülebilir bir şekilde geliştirilecektir.			
HEDEFLER	STRATEJİLER	SORUMLU BİRİM	İŞ BİRLİĞİ YAPILAN BİRİM(LER)
H3.1. Kurumun fiziki mekânlarının ihtiyaç ve hedefleri doğrultusunda iyileştirilmesi sağlanacaktır.	S1.Başta kendi binaları olmak üzere vatandaşlara hizmet sunulan mekânların bölümleri (derslik, öğretmenler odası, idari bölüm, kurum bahçesi, sergi salonu vb.) güçlendirilecek. S2.Kurum personellerinin kurumsal aidiyetini artırmak ve vatandaşlar için kurumları daha cazip hale getirmek için uygun koşullarda sosyal alanlar oluşturulacaktır. S3. Mesleki eğitim yapılacak atölyelerin düzenlenmesi ve mesleki kurslarda kullanılan araç- gerecin modernizasyonu, yenilenmesini, bakım ve onarım sağlanacaktır. S4. Kurslarda verimliliği artırmak adına açılacak olan kurslarda ihtiyaç duyulacak her türlü donatım malzemesinin temini yapılacaktır. S5.Bilişim altyapısını güçlendirmek amacıyla sektörle iş birlikleri yapılacaktır. S6. Halk eğitimi programlarının bütçe ve kaynak kullanımının etkin yönetimi sağlanacaktır.	Okul idaresi Öğretmenler	STK'ler Hastaneler TSK Belediyeler
H3.2. Kurum yöneticilerinin ve öğretmenlerin mesleki gelişimlerini güçlendirilecektir.	S1. Kurum yöneticilerinin ve öğretmenlerin mesleki gelişim ihtiyaçları tespit edilerek, bu ihtiyaçları gidermeye yönelik bir mesleki gelişim planı hazırlanacaktır.	Okul idaresi Öğretmenler	STK'ler Hastaneler TSK

	<p>S2. Kurum yöneticilerinin ve öğretmenlerinin uzaktan hizmet içi eğitimlere katılmaları teşvik edilecektir.</p> <p>S3. Kurumun İSG kapsamında düzenlemeleri yapılarak iş kazaları ve meslek hastalıkları riskleri ortadan kaldırılacak ya da en aza indirilecektir.</p>		Belediyeler
<p>H3.3.Eğitim ve öğretim bilişsel, duyuşsal ve davranışsal açıdan sağlıklı ve güvenli bir ortamda gerçekleştirilme için kurum sağlığı ve güvenliği geliştirilecektir.</p>	<p>S1. Atölye ve laboratuvarlarda iş kazası yaşanmaması için bilgilendirme faaliyetleri yapılacak ve eğitim ortamları iş güvenliği ve sağlığına uygun hale getirilecektir.</p> <p>S2. Kurum binasının depreme karşı dayanıklılık testi yapılacaktır.</p> <p>S3.Doğa, insan ve teknoloji kaynakları konularında alan uzmanları ile iş birliğinde öğretmen ve kursiyerlere farkındalık eğitimleri verilecektir.</p> <p>S4. Sivil savunma faaliyetleri kapsamında etkinlik düzenlenecektir.</p> <p>S5.Kurumun afet ve acil durum eylem planının güncel tutulması sağlanacaktır.</p> <p>S6. Afet ve acil durum tatbikatları düzenlenecektir.</p>	Okul idaresi Öğretmenler	STK'ler Hastaneler TSK Belediyeler
<p>H3.4.İklim değişikliğinin olumsuz etkilerini azaltmak ve çevresel sürdürülebilirliği sağlamak için tasarruf tedbirleri kapsamında enerji verimliliği artırılacaktır.</p>	<p>S1. Kurum elektrik, su ve yakıt tüketimi miktar ve tutar olarak izlenerek artıran unsurlar araştırılacak ve verimliliği artıracak tedbirler alınacaktır</p> <p>S2. Tasarruf tedbirleri kapsamında enerji verimliliği ile ilgili farkındalık çalışmaları yapılacaktır</p> <p>S3.Enerji tasarrufunun sağlanması için atölye ve laboratuvarlarda tedbir alınmasına yönelik çalışmalar yapılacaktır.</p> <p>S4. Enerji tasarrufuna yönelik proje geliştirilecektir.</p> <p>S5.Yenilenebilir enerji kaynaklarından daha fazla yararlanmak için çalışmalar yapılacaktır.</p>	Okul idaresi Öğretmenler	STK'ler Hastaneler TSK Belediyeler
<p>H3.5.Eğitim ve öğretimin sağlıklı ve güvenli bir ortamda gerçekleşmesi için kurumun sağlığı ve güvenliği geliştirilecektir.</p>	<p>S1. Eğitim ortamında iş sağlığı ve güvenliği yönergesine uygun hale getirilecektir.</p> <p>S2. Kursiyer, öğretmen ve usta öğreticilerde farkındalık oluşturmak için bağımlılıkla mücadele, akran zorbalığı, siber zorbalık, sağlıklı beslenme ve</p>	Okul idaresi Öğretmenler	STK'ler Hastaneler TSK

	<p>obezite, hijyen, bulaşıcı hastalıklar ve gıda güvenliği gibi konularda alan uzmanları ile iş birliğinde eğitimler düzenlenecektir. S3.Doğa, insan ve teknoloji kaynaklı afetlere karşı gerekli tedbirlerin alınması için çalışmalar yapılacaktır.</p>		Belediyeler
--	--	--	-------------

Tablo 28: Performans Göstergeleri Tablosu

AMAÇ 1 HEDEFLERİNE İLİŞKİN PERFORMANS GÖSTERGELERİ				
HEDEF NO	PG NO	PERFORMANS GÖSTERGESİ	SORUMLU BİRİM	İŞ BİRLİĞİ YAPILACAK BİRİM(LER)
H1.1	PG1.1.1	Açılan kurs sayısı Genel Kurs Sayısı:82 Toplam Kursiyer Sayısı: 1736 (381 Erkek, 1355 Kadın) Mesleki ve Teknik Kurs Sayısı (merkez) :290 Toplam Kursiyer Sayısı: 6747 (702 Erkek, 6045 Kadın) Okuma-Yazma Kursu: 5 Kişi	Okul idaresi Öğretmenler	STK'ler Hastaneler TSK Belediyeler
	PG1.1.2	Bir kurs süresince katıldığı kursu tamamlayamayan kursiyer oranı: %21	Okul idaresi Öğretmenler	STK'ler Hastaneler TSK Belediyeler
	PG1.1.3	Kurum, kuruluşlar ve sivil toplum kuruluşları ile yapılan iş birlikleri sayısı: 12	Okul idaresi Öğretmenler	STK'ler Hastaneler TSK Belediyeler
	PG1.1.4	Uluslararası düzeyde yetişkin eğitim merkezleri ile iş birlikleri sayısı: 8	Okul idaresi Öğretmenler	STK'ler Hastaneler TSK Belediyeler
H1.2	PG1.2.1	Bir yılda yerel, ulusal ve uluslararası proje, yarışma, müsabaka, sergi, defile vb. etkinliklere katılan kursiyer sayısı: 185	Okul idaresi Öğretmenler	STK'ler Hastaneler TSK Belediyeler
	PG1.2.2	Hayat boyu öğrenme tanıtım faaliyetleri kapsamında gerçekleştirilen etkinlik sayısı: 13	Okul idaresi Öğretmenler	STK'ler Hastaneler TSK Belediyeler
	PG1.2.3	Merkez dışında düzenlenen etkinlik sayısı:18	Okul idaresi Öğretmenler	STK'ler Hastaneler TSK Belediyeler
H1.3	PG1.3.1	Bir yılda yaygın eğitim kurslarına katılan engelli kursiyer sayısı: 10	Okul idaresi Öğretmenler	STK'ler Hastaneler TSK Belediyeler

EKLER:**EK 1: KURSİYER MEMNUNİYET ANKETİ****ÇANKAYA BAŞKENT HALK EĞİTİMİ MERKEZİ KURSİYER MEMNUNİYETİ
ANKETİ****Kıymetli Kursiyerlerimiz;**

- Bu anketin amacı, kurumumuz çalışmalarını hakkındaki görüşlerinizi almaktır.
- Bu ankette kimlik bilgileri yer almaz.
- Lütfen okul hakkındaki görüşlerinizi en iyi yansıtan kutuya "X" işareti koyarak belirtiniz.
- Anketimize katıldığınız için teşekkür ederiz.

CİNSİYETİNİZ :

YAŞINIZ :

NO	KURSİYERLER İÇİN KONU BAŞLIKLARI	Kesinlikle Katılıyorum	Katılıyorum	Kararsızım	Kesinlikle Katılmıyorum	Katılmıyorum
01-	Kurumun misyonunu ve vizyonunu tam olarak anlıyorum.	()	()	()	()	()
02-	Kurumda eğitim ve yönetim kalitesi sürekli olarak gelişiyor.	()	()	()	()	()
03-	Kurum temiz ve hijyeniktir.	()	()	()	()	()
04-	Kurum, kursiyerlerin ve personelin güvenliğini sağlamak için uygun güvenlik önlemleri alır.	()	()	()	()	()
05-	Kurum, kursiyerlere eğitim öğretim ortamına uyum için destek sağlar.	()	()	()	()	()
06-	Kurum, kursiyerlerin dâhil olduğu kurslara ilgisini geliştirmesine yardımcı oluyor.	()	()	()	()	()
07-	Kurum kursiyerlerin kurumda açılan kurslara ilgisini geliştirmesine yardımcı oluyor.	()	()	()	()	()
08-	Kurumda kullanılan ölçme değerlendirme yöntemleri kurslardaki gelişimimi tüm yönleriyle anlamama yardımcı oluyor.	()	()	()	()	()
09-	Kurum, öğrenme performansım ve gelişimim hakkında beni bilgilendiriyor.	()	()	()	()	()
10-	Öğretmenlerin benimle iletişim kurma yöntemlerinden memnunum.	()	()	()	()	()
11-	Herhangi bir problem durumunda kurum yönetimi endişelerime cevap veriyor.	()	()	()	()	()
12-	Kurumda kursiyerlerin ihtiyaçlarına uygun eğitim faaliyetleri düzenlenir.	()	()	()	()	()
13-	Kurum, kursiyerlerin gelişimini desteklemek için onlarla iyi bir ilişki kurar.	()	()	()	()	()
14-	Kurum, aktif kursiyer katılımını teşvik eder.	()	()	()	()	()
15-	Kurumun etkinliklerine aktif olarak katılıyorum.	()	()	()	()	()
16-	Bir kursiyer olarak kuruma aidiyet hissediyorum.	()	()	()	()	()

EK 2: PERSONEL MEMNUNİYET ANKETİ

ÇANKAYA BAŞKENT HALK EĞİTİMİ MERKEZİ PERSONEL MEMNUNİYETİ ANKETİ

Kıymetli Personelimiz;

- Bu anketin amacı, okul/kurum çalışmalarındaki görüşlerinizi almaktır.
- Bu ankette kimlik bilgileri yer almaz.
- Lütfen okul hakkındaki görüşlerinizi en iyi yansıtan kutuya "X" işareti koyarak belirtiniz.
- Anketimize katıldığınız için teşekkür ederiz.

NO	PERSONEL İÇİN KONU BAŞLIKLARI					
		Kesinlik Katılıyorum	Katılıyorum	Kararsızım	Kesinlikle Katılmıyorum	Katılmıyorum
01-	Kurumun misyonunu ve vizyonunu tam olarak anlıyorum.	()	()	()	()	()
02-	Kurumda eğitim ve yönetim kalitesi sürekli olarak gelişiyor.	()	()	()	()	()
03-	Kurum temiz ve hijyeniktir.	()	()	()	()	()
04-	Kurum, kursiyerlerin ve personelin güvenliğini sağlamak için uygun güvenlik önlemleri alır.	()	()	()	()	()
05-	Kurum, yeni kursiyerlere eğitim öğretim ortamına uyum desteği sağlar.	()	()	()	()	()
06-	Kurumumuz mesleki yeterliliğimi geliştirmek için eğitim fırsatları sunuyor.	()	()	()	()	()
07-	Kurum yönetimi personeli etkin bir şekilde yönlendirir.	()	()	()	()	()
08-	Kurumumuz, kursiyerlerin öğrenme ilgisini uyandıracak bir öğrenme ortamı oluşturur.	()	()	()	()	()
09-	Kurumumuzda etkili bir eğitim öğretim ortamı için ihtiyaç duyulan kaynaklara erişim vardır.	()	()	()	()	()
10-	Bana sunulan kaynakları kullanmak için gerekli eğitime sahibim.	()	()	()	()	()
11-	Kurumumuzun farklı ihtiyaçları olan kursiyerleri desteklemek için etkin bir politikası vardır.	()	()	()	()	()
12-	Kurumumuz müfredat uygulamasını etkin bir şekilde izler.	()	()	()	()	()
13-	Kurumumuz kursiyerlere uygun etkinlikler düzenlemektedir.	()	()	()	()	()
14-	Kurumdaki diğer çalışanlarla iş birliği yaparım.	()	()	()	()	()
15-	Kurum personeli arasında dostane bir ilişki sürdürülür.	()	()	()	()	()
16-	Takım ruhumuz ve moralimiz yüksek.	()	()	()	()	()
17-	Kurumuma aidiyet hissediyorum.	()	()	()	()	()

EK 3: TABLOLAR VE ŞEKİLLER LİSTESİ

TABLolar

Tablo 1: Geliştirme Kurulu ve Stratejik Plan Ekibi	6
Tablo 2: Üst Politika Belgeleri Analizi	13
Tablo 3: Faaliyet Alanları/Ürün ve Hizmetler	14
Tablo 4: Kurum İçi Analiz İçerik	19
Tablo 5: Çalışanların Görev Dağılımı	20
Tablo 6: İdari Personelin Hizmet Süresine İlişkin Bilgiler.....	21
Tablo 7: Kurumda Oluşan Yönetici Sirkülasyon Oranı	22
Tablo 8: İdari Personelin Katıldığı Hizmet İçi Programları	21
Tablo 9: Öğretmenlerin Hizmet Süreleri	22
Tablo 10: Kurumda Gerçekleşen Öğretmen Sirkülasyonu Oranı... ..	23
Tablo 11: Öğretmenlerin Katıldığı Hizmet İçi Eğitim Programları	23
Tablo 12: Kurumdaki Mevcut Hizmetli / Memur Sayısı	25
Tablo 13: Okul/ Kurum Rehberlik Hizmetleri	25
Tablo 14: Teknolojik Araç Gereç Durumu	26
Tablo 15: Fiziki Mekân Durum	26
Tablo 16: Kaynak Tablosu	27
Tablo 17: Harcama Kalemleri.....	27
Tablo 18: Gelir Gider Tablosu... ..	28
Tablo 19: PESTLE Analiz Tablosu	30
Tablo 20: GZFT Listesi.....	33
Tablo 21: GZFT Stratejileri	35
Tablo 22: Tespit ve İhtiyaçların Belirlenmesi	36
Tablo 23: Tema Tabloları	39
Tablo 24: Kaynak Veri Girişi Tablosu	51
Tablo 25: Kaynak Tablosu.....	51
Tablo 26: İzleme ve Değerlendirme Anket Sonuçları	53
Tablo 27: İzleme ve Değerlendirme Şablonu	54
Tablo 28: Performans Göstergeleri	60

ŞEKİLLER

Şekil 1: Stratejik Plan Hazırlık Aşamaları	7
Şekil 2: Planlama Aşamaları.....	8